

ОБЩИНА ДОЛНИ ЧИФЛИК

*пл. Тича №1
гр. Долни чифлик 9120*

*тел.: 05142 2008
факс: 05142 3444*

ПРОГРАМА

**за опазване на околната среда
на община Долни чифлик**

Период на действие: 2008-2018 г.

Консултираща организация:

КЦУР Геопонт-Интерком ООД

Декември, 2008

ОБЩИНА ДОЛНИ ЧИФЛИК

пл. Тича №1
гр. Долни чифлик 9120

тел.: 05142 2008
факс: 05142 3444

Приета от Общински съвет на 29.12.2008 г.

ПРОГРАМА

**за опазване на околната среда
на община Долни чифлик**

Период на действие: 2008-2018 г.

Консултираща организация:
КЦУР ГЕОПОНТ-ИНТЕРКОМ
Управител:

/н.с., инж. Л.Икономов/



Декември, 2008

Съдържание

ВЪВЕДЕНИЕ	3
РАЗДЕЛ 1. АНАЛИЗ НА СЪСТОЯНИЕТО НА СРЕДАТА	4
1.1. Природо-географски и териториално-административни фактори на община Долни чифлик	4
1.1.1. Географско положение	4
1.1.2. Топографска характеристика	4
1.1.3. Климат.....	4
1.1.4. Поземлени и горски ресурси	6
1.1.5. Подземни природни богатства	7
1.1.6. Кметства и населени места в общината	8
1.2. Околна среда	8
1.2.1. Атмосферен въздух	8
1.2.2. Води.....	9
1.2.3. Почви и нарушени терени	14
1.2.4. Геоложка основа	15
1.2.5. Биоразнообразие	16
1.2.7. Защитени територии	19
1.2.8. Лечебни растения	24
1.2.9. Зелена система	26
1.2.10. Отпадъци	27
1.2.11. Шум	32
1.2.12. Радиационна обстановка и влияние от нейонизиращи лъчения	32
1.3. Управленски фактори.....	32
1.3.1. Органи на управление	32
1.3.2. Нормативна уредба	35
1.3.3. Сътрудничество с други организации	36
1.3.4. Информирание на обществеността	36
1.3.5. Мобилни и стационарни системи за наблюдение и контрол на качеството на околната среда	37
1.3.6. Услуги, свързани с опазване на околната среда	37
1.4. Икономическо, демографско и социално състояние.....	38
1.4.1. Икономическо състояние	38
1.4.2. Демографско състояние	41
1.4.3. Социално състояние	41
РАЗДЕЛ 2. АНАЛИЗ НА СИЛНИТЕ И СЛАБИТЕ СТРАНИ, ВЪЗМОЖНОСТИТЕ И ЗАПЛАХИТЕ	42
РАЗДЕЛ 3. ВИЗИЯ ЗА ОКОЛНАТА СРЕДА НА ОБЩИНАТА	44

**РАЗДЕЛ 4. ЦЕЛИ НА ПРОГРАМАТА ЗА ОПАЗВАНЕ НА ОКОЛНАТА
СРЕДА....44**

4.1. Генерални стратегически цели.....44

4.2. Специфични стратегически цели45

4.3. Приоритети.....49

РАЗДЕЛ 5. ПЛАН ЗА ДЕЙСТВИЕ50

РАЗДЕЛ 6. ОРГАНИЗАЦИЯ ЗА ИЗПЪЛНЕНИЕТО НА ПРОГРАМАТА.....51

ИНФОРМАЦИОННИ ИЗТОЧНИЦИ52

ПРИЛОЖЕНИЯ55

Въведение

Програмата за опазване на околната среда на община Долни чифлик за периода 2008-2018 г. е разработена на основание чл. 79 от Закона за опазване на околната среда [32]. При изготвянето на програмата са спазени методическите указания на Министерството на околната среда и водите относно структурата и съдържанието на общинските програми за опазване на околната среда [56].

Програмата е изготвена с цел да се открият приоритетите на общината в областта на околната среда, да се набележат ефективни мерки за решаване на съществуващите екологични проблеми, да се насърчи използването на природните дадености на територията на общината за развитие на икономическия потенциал и да се аргументират проектите на общината, които ще бъдат предложени за финансиране от фондове на Европейския съюз.

Програмата за опазване на околната среда на община Долни чифлик е структурирана в шест раздела. В първия от тях е направен анализ на съществуващото екологично състояние, въз основа на който по-нататък са определени силните и слабите страни, възможностите и заплахите в областта на околната среда. Формулирана е визия на общината и са определени стратегическите цели за постигане на крайното желано състояние на околната среда. Целите на програмата са приоритизирани съгласно избрани критерии. Разработен е план за действие, включващ конкретни мерки за достигане на специфичните стратегически цели. В плана за действие са определени сроковете, отговорниците и необходимите ресурси за изпълнение на планираните действия и са предложени източници за финансиране на мероприятията.

Програмата съдържа 57 страници текст и 3 приложения. При разработването ѝ са ползвани 27 литературни източника и 30 нормативни документа.

Програмата за опазване на околната среда на община Долни чифлик за периода 2008-2018 г. е разработена с консултантската помощ на КЦУР „Геопонт-Интерком” ООД – гр. Варна. В екипа на консултантската организация участват:

1. н.с., инж. Людмил Икономов - ръководител;
2. инж. Илияна Недева;
3. инж. Георги Георгиев;
4. инж. Атанас Танев;
5. маг. еколог Дончо Ангелов;
6. маг. еколог Косара Кишева.

РАЗДЕЛ 1. АНАЛИЗ НА СЪСТОЯНИЕТО НА СРЕДАТА

1.1. Природо-географски и териториално-административни фактори на община Долни чифлик

1.1.1. Географско положение

Община Долни чифлик е разположена в югоизточната част на област Варна на 36 км от град Варна. Територията на общината е 487 км². Граничи с общините Аврен, Дългопол, Бяла, Провадия, Поморие, Несебър и Руен. Източна граница е Черно море. Общината се състои от 17 населени места. Административен център на общината е град Долни чифлик.

1.1.2. Топографска характеристика

Общината заема по-голямата част от Долнокамчийското понижение, Камчийската планина, северния склон на Еминска планина и южния склон на Авренското плато. Територията на общината е разположена между 0 и 561 м надморска височина. Надморската височина се понижава от запад на изток и от юг на север. Релефът е преобладаващо равнинен и равнинно-хълмист. При устието на р. Камчия и р. Фъндъклийска се е формирала най-дългата по българското Черноморие пясъчна ивица и успоредно на нея - дюнен вал. Общината включва Камчийската долина, Лонгоза, северните склонове на Камчийския балкан и черноморската брегова линия с прилежащия ѝ шелф.

1.1.3. Климат

Направена е оценка за микроклиматичните особености на крайбрежната територия с оглед рекреационните ѝ качества. Анализът въз основа на данни от климатични станции по северното черноморско крайбрежие и по-вътрешно разположените показва, че съществуват разлики в климатичните условия между крайбрежния район и вътрешността на района и общината – в крайбрежната зона климатът е по-мек, а във вътрешността на общината е относително по-континентален (табл. 1, 2, 3, и 4).

Таблица 1: Средномесечна и годишна температура на въздуха

	I	II	III	IV	V	VI	VII	VIII	IX	X	XI	XII	Год.
Балчик	0.6	2.0	4.5	9.8	15.3	19.7	22.2	22.3	18.6	13.2	8.8	4.2	11.8
Горен чифлик	0.1	2.3	5.4	10.7	15.8	19.4	21.6	21.1	17.3	12.5	8.0	3.0	11.4
Обзор	1.7	3.1	5.6	10.3	15.9	20.1	22.6	22.4	19.2	14.4	9.4	4.6	12.4

Таблица 2: Средномесечна максимална температура на въздуха

	I	II	III	IV	V	VI	VII	VIII	IX	X	XI	XII	Год.
Балчик	3.7	5.6	8.4	14	19.5	24	27	27.3	23.4	17.6	12.6	7.2	15.8
Горен чифлик	4.1	7.1	11.1	17.4	22.5	26.3	29.1	28.9	25.1	19.5	13.2	7.2	17.6
Обзор	5.3	6.9	9.4	14.6	19.8	24.6	27.5	27.5	23.9	19.2	13.7	8.6	16.8

Консултираща организация КЦУР Геопонт-Интерком ООД	Програма за опазване на околната среда на Община Долни чифлик 2008-2018	Декември 2008
---	--	---------------

Таблица 3: Средномесечна минимална температура на въздуха

	I	II	III	IV	V	VI	VII	VIII	IX	X	XI	XII	Год.
Балчик	-2.5	-1.3	1.2	6.2	11.4	15.8	17.8	18	14.5	9.6	5.7	1.3	8.1
Г. чифлик	-4.1	-2.3	0.5	4.6	9.3	12.5	14.3	13.9	10.3	6.8	3.5	-1.2	5.7
Обзор	-1.9	-0.7	1.4	5.9	10.5	14.2	16	15.9	13	9	6	1.3	7.6

Таблица 4: Месечна и годишна максимална температура на въздуха

	I	II	III	IV	V	VI	VII	VIII	IX	X	XI	XII	Год.
Балчик	17.6	20.3	25.1	28.8	32.5	33	37.8	35.5	31	28	26.6	19.5	37.8
Г. чифлик	19.8	21.7	29.5	33.1	36.5	36	39.2	39.3	38	33.8	27.9	21.5	39.3
Обзор	20.8	23.5	26	31.7	34.9	35.5	37.2	36.9	35.2	30.3	27.7	22.5	37.2

Климатът в Община Долни чифлик е умереноконтинентален с изразено черноморско влияние. Продължителността на периодите със средни денонощни температури над 5, 10 и 15⁰С и продължителността на безмразовия период са високи, което дава възможност за отглеждането на много селскостопански култури и развитието на голям брой стопански дейности на открито. Периодът с устойчиво задържане на температурите над 5⁰С (когато започва вегетацията) е от начало на март до началото на декември, като по-дълъг е той за крайбрежната ивица. Продължителността му варира от 266 до 278 дни, а набраните температурни суми са между 4260⁰С и 3965⁰С. В сравнение с територията на страната продължителността на периода е сравнително дълга, а набраните температурни суми са около средните. Периодът със средни температури над 10⁰С започва по-късно в общината в сравнение с териториите извън крайбрежието и завършва по-късно. Набраните температурни суми обаче не са сред най-високите в страната. Периодът с устойчиво задържане на температурите над 15⁰С се доближава до периода с благоприятни условия за рекреация. Неговата продължителност е 141-153 дни, като настъпва началото на май и привършва в края на септември и началото на октомври. Това съставлява около 4-5 месеца в годината. Периодите със средни денонощни температури 5, 10 и 15⁰С са по-дълги в крайбрежната част на общината, като и набраните температурни суми там са с по-големи стойности.

Облачността има ясно изразен годишен ход - най-голяма е през зимните месеци и най-малка през летните и особено през месеците юли и август, когато е и пикът на активния курортен сезон (табл. 5). За приморската част на общината средната годишна облачност е по-малка. Общината попада в тази част от страната, която е с най-висока относителна влажност. Годишният ход на относителната влажност показва повишаване през зимните месеци и понижаване през летните.

Таблица 5: Средномесечна и годишна облачност

	I	II	III	IV	V	VI	VII	VIII	IX	X	XI	XII	Год.
Балчик	7	6.8	6.8	5.8	5.3	4.2	2.8	2.6	3.5	5.1	6.9	7	5.3
Г. чифлик	6.5	6.5	6	5.4	4.8	3.7	2.5	2.2	3.2	4.9	6.4	6.7	4.9

Годишните валежи за общината са под средните за страната (550-600 мм). Слабо се увеличават от крайбрежните части към вътрешността. Годишната сума на валежите, както и тяхното сезонно и месечно разпределение очертават като по-благоприятни за вегетацията на растенията условията в западните

части на общината. За общината е характерен малък брой на дните с мъгла и снежна покривка.

Ветровият режим показва преобладаване на западните на първо място и източните ветрове на второ място. Западните ветрове са с най-голяма честота през зимните месеци, а източните ветрове са с най-голям дял през топлото полугодие, поради бризовата атмосферна циркулация [5].

От описаните характеристики на климата на територията на община Долни чифлик може да се направи извода, че климатичните условия са благоприятни за развитие на рекреационна дейност и земеделие.

1.1.4. Поземлени и горски ресурси

Общата площ на община Долни чифлик е 487 193 км². От нея 170 000 дка са селскостопански фонд и 285 000 дка горски фонд.

Земеделските територии заемат площ от 175 036 дка, или 36,1% от територията на общината. Обработваемата земя в земеделските територии е с обща площ 135 642 дка – 27,8% от територията на общината и 81,9% от земеделските територии. Обработваемата земя включва в себе си площта на нивите, трайните насаждения и ливадите с относителен дял съответно 86,7%; 12,7% и 0,6%. Относителният дял на земеделските територии и на обработваемата земя има една от най-ниските стойности в цяла Варненска област.

Мерите и пасищата заемат площ от 23 058 дка, или 13,1% от земеделските територии. Заедно с обработваемата земя мерите и пасищата формират т.н. стопанисвана земя – общо 158 700 дка, или 32,6% от територията на общината. Най-голяма е площта им в землищата на селата Голица – 4 780 дка и Бърдарево – 3 543 дка. Останалата част от земеделските територии се заема от др. необработваеми земи с обща площ 17 136 дка. От тях 5 552 дка са заети от гори, създадени върху земеделски земи, 3 554 дка полски пътища и 8 030 дка – непригодни земи /скали, пясъци и др./.

Преобладаващи категории земи в общината са от III до V категория по поречието на р. Камчия и от VI до IX категория в балканските села.

По данни на ОСЗГ, изоставените земеделски земи на територията на общината са 53 473 дка, което е тревожен факт за развитието на земеделието и изисква специално внимание. Причините за наличието на пустеещи земи са от различен характер и могат да се обобщят в следните групи:

- като резултат от процеса на възстановяване собствеността върху земята – изключително удробенна и разпокъсана собственост, голям брой собственици върху един имот, при това преобладаваща част от собствениците живеят извън населеното място, в което се намират възстановените им имоти и се занимават с дейности различни от земеделие, нисък размер на рентата, изплащана от кооперации и арендатори, ниска цена на земеделската земя, липса на финансови средства у земеделските производители за използване на съвременни технологии и техника;
- икономически;

- демографски – обезлюдяване на населените места от полупланинските райони – селата Кривини, Бърдарево, Голица, Булаир.

Горските територии заемат най-голяма част от територията на общината – 28 5331 дка, или 50,6 %. Най-голяма част от горските територии на общината са разположени в землищата на с. Голица, Горен чифлик, Гроздьово.

Населените места и другите урбанизирани територии са с обща площ 17 979 дка /3,7% от общата площ на общината/. Най-голяма е селищната територия на гр. Долни чифлик. – 2 787 дка.

Територията на водните течения и водните площи заема 5881 дка.

Поливните площи представляват 32% от обработваемата земя. Напояването се осъществява от язовири, реки. По начин на напояване съществуват следните видове: гравитачно /което преобладава/, стационарно дъждуване, полустационарно дъждуване и др.[5].

Изводът, който може да се направи е, че в общината трябва да се предприемат действия по оползотворяване на почвения потенциал и предотвратяване изоставянето на земеделските земи. Това може да бъде постигнато чрез въвеждане и развитие на биологично земеделие – алтернативна форма на земеделието, чрез която може да бъде постигнат баланс между производството на хранителни продукти, превенция на околната среда и увеличаване на заетостта в общината. Биологичното земеделие позволява да бъде запазен и възстановен почвения профил, да бъдат стабилизираны почвените екосистеми и да бъде постигнато устойчиво развитие на селските райони.

1.1.5. Подземни природни богатства

Долнокамчийската газонефтенa област се оценява като шокперспективна по отношение на запаси от нефт и газ. През последните години са правени изследвания в акваторията на шелфа за разкриване на нефт и газ от български и чуждестранни фирми. На места на сушата около с.Ново Оряхово и с.Шкорпиловци са установени газопроявления.

Няма наличие на рудни изкопаеми, освен мангановите руди при с. Рудник, които не се експлоатират поради ниското съдържание на манган.

Геоложките особености са обусловили наличието на находища на строителни материали на територията и: пясъци , чакъли за бетон , глини и мергели за тухли. С промишлено значение са находищата на:

- глини за тухли и керемиди при с. Гроздьово /на запад и юг от селото/ с 2 128 хил. м³ запаси , които са основна суровина за производство на керемиди и тухли;
- мергели за тухли и керемиди в землището на с. Гроздьово, находище Тютюн с 1 965 хил. м³ запаси;
- пясъци при с. Старо оряхово с 5 580 хил. м³ запаси.

Край много от населените места има разработени малки кариери за пясък, чакъл и глина, предимно за задоволяване строителните нужди на населението. Кариери за баластрени материали има разкрити по коритото на р. Елешница, р. Армера, р. Луда Камчия, над с. Горен чифлик. Кариери за камък има в селата Голица, Булаир, Бърдарево, южно от гр. Долни чифлик. Кариери за глини има

по терасата на р. Камчия, до с. Горен чифлик в участък "Лонгоза", край с. Гроздьово и в с. Пчелник – местността "Балтата". По-малки находища на пясък има край селата Нова шипка по долината на р. Камчия, с. Шкорпиловци и с. Детелина.

Находищата са отдалечени от морето и главните пътни магистрали. За недопускане нарушения на околната среда тези находища трябва да се управляват съгласно Закона за подземните богатства. Съгласно неговите разпоредби подземните богатства са изключителна държавна собственост. Компетентни органи по предоставянето на разрешения за търсене и/или проучване на подземни природни богатства и за предоставяне на концесии за добив на подземни богатства са Министерски съвет, Министърът по околната среда и водите, Министърът на икономиката и енергетиката и Министърът на регионалното развитие и благоустройството. След приемането на последната поправка на Закона (изм. ДВ. бр.70 от 8 Август 2008г.) сключването на договори за концесия за добив на подземни богатства не в компетенциите на общинския съвет и кмета на общината. Функциите им се прехвърлят съответно на Министерски съвет и на Министъра на регионалното развитие и благоустройството.

1.1.6. Кметства и населени места в общината

Общината включва един град, шестнадесет села и един курортен комплекс. Административен център на общината е град Долни чифлик. Селата са следните:

- кметства: Долни чифлик, Шкорпиловци, Рудник, Старо Оряхово, Детелина, Солник, Голица, Пчелник, Венелин, Горен чифлик, Гроздьово, Нова шипка;
- населени места с кметски наместници: Кривини, Бърдарево, Юнец .

Курортен комплекс „Шкорпиловци” е разположен близо до с. Шкорпиловци.

Графично изображение на община Долни чифлик е представено в Приложение1.

1.2. Околна среда

1.2.1. Атмосферен въздух

Територията на общината попада в район с минимален брой случаи с тихо време, което спомага за разсейването на евентуално замърсяване в района. Изключение правят западните части на долините на р. Камчия и р. Фъндъклийска, където има условия за образуването на температурни инверсии и задържане на атмосферните замърсители.

Община Долни чифлик е отдалечена от регионалните източници на замърсяване на въздуха. Общината попада в групата на районите, определени от ИАОС съгласно изискванията на Наредба №7 за оценка и управление на качеството на атмосферния въздух [43], в които нивата на атмосферните замърсители не превишават долните оценъчни прагове.

На територията на Община Долни чифлик няма постоянни пунктове за мониторинг на качеството на атмосферния въздух.

През 2007 г. контролираните от РИОСВ - Варна обекти на територията на общината са 19. Съгласно доклад на регионалната инспекция [6], основните замърсители на въздуха в общината са следните промишлени обекти:

- базите за производство на дървени въглища на фирмите ЕТ "Мони-Никола Колев Жеков", ЕТ "Дени-Стоянка Облакова", ЕТ "Надежда-Евгени Христофоров", "Лескоспорт" ООД,
- дървообработващи предприятия "Алфа Ууд - България" АД, "Сапели Трейд" ЕООД и "Камчийска гора" ЕООД,
- асфалтова база на "Пътища и мостове" ЕООД, с. Старо Оряхово.

Дървопреработващите предприятия замърсяват въздуха с прах, серен и азотен диоксид. Най-значително е замърсяването от завода на "Алфа Ууд - България" АД, който се намира в промишлената зона на град Долни чифлик.

Част от базите за производство на дървени въглища са незаконно изградени и несъобразени с екологичните изисквания и Закона за устройство на територията. Общинският съвет е приел Концепция за производство на дървени въглища, в която са посочени изискванията за изграждане на такива обекти.

Автотранспортът е източник на замърсяване на въздуха в прилежащите ивици до пътните артерии. Замърсяването е със серни и азотни оксиди, въглероден оксид, олово, полиароматни въглеводороди. Изложени на такова замърсяване са жилищните територии на с. Старо Оряхово, с. Рудник, гр. Долни чифлик и с. Гроздьово, през чиито територии минават оживените пътища Варна – Бургас и Старо Оряхово – Провадия.

Атмосферният въздух е с най-добри показатели в приморската и западната планинска част на общината.

За намаляване на замърсяването на въздуха от автотранспорта е необходимо да се рехабилитира и доизгради зелената система, особено в областта на транспортното озеленяване. Наличието на дървесна и храстова растителност около пътните артерии предотвратява разсейването на вредните газове и праха и блокира миграцията на тежки метали в почвата и околната среда.

За намаляване на замърсяването на въздуха от комунално-битовото отопление през студения период на годината следва да бъдат предприети мероприятия за повишаване на енергийната ефективност на сградите.

С поощряване на инвестициите за електропроизводство във възобновяеми източници на енергия на територията на общината ще бъде ограничено прогресиращото замърсяване на природата и напредващото глобално затопляне.

1.2.2. Води

Повърхностни води

На територията на общината реките Двойница и Елешница са застъпени в горните си течения, а р. Камчия - в долното си течение. На територията на общината се намират почти всички десни притоци на р. Камчия – р. Доделен,

Консултираща организация КЦУР Геопонт-Интерком ООД	Програма за опазване на околната среда на Община Долни чифлик 2008-2018	Декември 2008
---	--	---------------

р.Армира, р. Кованлъшка и р. Чаирдере, както и р. Фъндъклийска с малки изключения.

Екологичното състояние на река Камчия се следи в два постоянни пункта за наблюдение: пункт BG2KA00119MS002 при с. Гроздьово и пункт BG2KA00119MS001 при м. Пода, при устието на реката.

По данни на БДЧР – Варна през първото шестмесечие на 2008 г. при с. Гроздьово реката се характеризира със следното състояние:

Таблица 6

пункт	BG2KA00119MS002 – р. Камчия с. Гроздьово								
показател	O2	БПК5	ХПК	NH4	NO2	NO3	PO4	сулфати	хлориди
състояние	много добро	умерено	добро	лошо	умерено	умерено	много лошо	много добро	много добро

Реката в участъка се характеризира с умерено органично натоварване и много добър кислороден режим. Установеното състояние е свързано с влиянието на точкови и дифузни източници.

При местността „Пода” през първото шестмесечие на 2008 г. р. Камчия се характеризира със следното състояние:

Таблица 7

пункт	BG2KA00119MS001 – р. Камчия м. Пода								
показател	O2	БПК5	ХПК	NH4	NO2	NO3	PO4	сулфати	хлориди
състояние	добро	умерено	добро	умерено	много лошо	умерено	много лошо	много добро	много добро

Реката в този участък се характеризира с постоянно органично натоварване и добър кислороден режим.

В Оценката на актуалното количество и качество на водите в Черноморски басейнов район за първото шестмесечие на 2008 г., направена от БДЧР – Варна [7], екологичното състояние на р. Камчия в участъка след вливането на р. Луда Камчия до вливане в Черно море е класифицирано като **лошо**. Водите в този участък са замърсени с органични вещества, азот и фосфор.

Точкови източник на замърсяване на р. Камчия на територията на община Долни чифлик са кариерата за добив на трошен камък на Ескана АД, рибарник „Елешница”, с. Гроздьово на „Елсед” ЕООД, ПСОВ към „Алфа УУД – България”, гр. Долни чифлик, които заустват промишлени отпадъчни води в нея.

Дифузни източници на замърсяване на водите на река Камчия са населените места в общината без ПСОВ и канализация, както и депата и нерегламентираните сметища, разположени близо до реката.

Естественят воден баланс и хидродинамика на р. Камчия е нарушен от построените диги по цялото долно течение (от местността “Пода” до водослива на реките Луда и Голяма Камчия), от построените язовири (“Елешница”, “Горен чифлик”, “Долни чифлик” и “Пчелник”) и направените корекции по речното дере. Извършени са немалко корекции и по речните дерета на притоците на р.Камчия. Това се прави с цел регулиране на водния отток, предотвратяване на наводнения и придобиване на работни площи, които понастоящем са 50 000 дка.

Хидротехническото строителство и корекциите на речни дерета във водосбора на р. Камчия са довели до унищожаване на естествените разливни територии на реката и нарушаване на естествения воден баланс, което се е отразило негативно върху екологичният ѝ статус и състоянието на биосферния резерват “Камчия”. Като резултат от отводняването се просмукват морски води, които предизвикват засоляване на почвите и подпочвените води. Едни от мерките, които ще се приложат за възстановяване на естествения воден баланс в долното течение на р. Камчия, съгласно Плана за управление на природен резерват „Камчия” за периода 2005–2014 г. (изготвен от МОСВ и Българо-Швейцарската програма за опазване на биоразнообразието), е напълно или частично ликвидиране системите за отводняване и премахване на дигите по южния бряг на реката в участъка на резервата.

Естествените езера и блата по поречието на р. Камчия са пресушени и превърнати в обработваема земя с изградени напоителни системи. Част от тях са се съхранили единствено на територията на резервата “Камчия”. Това са типични крайморски езера и блата, предимно мигриращи с изкуствено регулирано водно ниво - колебанията във водното ниво зависят от подпочвените води и работата на напоително - отводнителната система под с. Старо оряхово.

При пълно или частично възстановяване на естествените влажни зони и езера около реките се предоставят възможности за развитие на алтернативен туризъм, тъй като тези местообитания привличат птици, подобряват рибните популации и разнообразие, разширяват възможностите за реализиране на проекти, финансирани по програмите за развитие на екотуризъм и опазване на биоразнообразието в България.

На територията на общината има 5 язовира и два рибарника:

- язовир “Юнец” (частна собственост);
- микроязовир с. Рудник (частна собственост);
- язовир “Долни чифлик” (частна собственост на стената и съоръженията);
- язовир “Пчелник” (частна собственост на стената и съоръженията);
- язовир “Горен чифлик” (общинска собственост, отдаден под наем);
- рибарник с.Гроздьово (частна собственост);
- рибарник с.Венелин (частна собственост).

Общата характеристика на язовирите в общината е представена в таблицата по-долу.

Таблица 8

Язовир	Поречие	Дълбочина при яз.стена, м	Максимален обем, млн.м ³	Полезен обем, млн.м ³	Огледална площ, км ²	Проектна категория
Горен Чифлик	Камчия	17,3	1,6	1,58	0,32	II
Долни Чифлик	Камчия	17,2	2,52	2,45	0,528	II
Пчелник	Камчия	17,7	1,162	1,1	0,22	II
Юнец	Фандъклийска	12,8	0,443	0,432	0,1	II

Деретата на територията на Община Долен чифлик са с недостатъчна проводимост и се нуждаят от ремонтно-възстановителни работи. За да не се допусне заливането на къщи и имоти в общината при евентуално повишаване

на нивото на водите е необходимо системно почистване на деретата от наноси, храстовидна растителност и натрупани битови отпадъци.

За състоянието на морските води пред общината определящо е трансграничното постъпване на замърсени водни маси. Местните източници на замърсяване на морската акватория имат незначително участие в общото замърсяване. Част от тях замърсяват директно морските води. Това са част от курортните обекти около с. Шкорпиловци, животновъдните стопанства в района на селото и застрояването на морския бряг.

Подземни и минерални води

Община Долни чифлик попада изцяло във Варненския хидроложки район. Изключение правят югозападните ѝ части, които се намират в Източнобалканския район. Във Варненския хидроложки район в хидроложко отношение най-добре проучена е Долнокамчийската падина. Натрупаните статични запаси от подземни води са значителни - възлизат на 160-170 млн. м³. Водата е прясна с обща минерализация между 0,4 и 0,6 г/дм³ и е от средно до много твърда. По минерален състав е хидрокарбонатно-калциево-магнезиева. В най-източната част на падината се смесват сладки води със солени от морето, при което се получават засолени води с хидрокарбонатно-хлоридно-натриево-калциев състав.

Напорни води (извори) с малък дебит (3 дм³/сек) има в с. Ново оряхово. Ненапорни води с обща минерализация 2,6 г/дм³, средно твърди и съдържащи сероводород има в района на с. Венелин.

В Източнобалканския хидроложки район преобладават пукнатинно карстови и пукнатинни непластови води. По химичен състав на подземните води са хидрокарбонатни, хлоридни, сулфатни, а по отношение на катионите - главно калциеви и натриеви. Характерна за района е слаба водоносност и извори с малък дебит.

Минералните извори са с нисък дебит. Минералните води са богати на желязо, йод и бор. Термални минерални води са разкрити в източната част на общината в района на с. Шкорпиловци до местността "Пода", както и в местността "Ботево" - гр. Долни чифлик. Водата съдържа минерали с промишлено и балнеоложко значение.

Минералните води в общината са с характеристики, които позволяват прилагането им за лечение и профилактика на широк набор от заболявания – сърдечносъдови, опорнодвигателни, неврологични, гинекологични, дихателни, кожни и обменно-ендокринни.

Може да се заключи, че в общината има добри предпоставки за развитието на балнеолечение.

Питейни води

Основната част от населените места и населението са осигурени с необходимите количества питейни води. Населените места Долни чифлик, Кривини, Гроздьово, Пчелник, Детелина, Старо оряхово, Шкорпиловци, Ново оряхово, Рудник и Юнец се захранват от магистрален водопровод "Камчийски

пясъци". Населените места Булаир, Голица, Солник, Венелин, Горен чифлик и Бърдарево се водоснабдяват от местни водоизточници.

Недостиг на питейни води има в с. Булаир през лятото, а вилното селище на с. Шкорпиловци не е водоснабдено.

Висок е делът на населението в общината обслужвано от пречиствателни станции за питейни води – 89,4%, при 80,2% за областта.

Има изготвен работен проект за водоснабдяване на селата Кривини, Солник, Бърдарево, Голица и Булаир. По проекта е изградена частта до с. Кривини, останалата част има частично извършени строителни дейности и не е завършена.

Значителна част от водопроводната мрежа е амортизирана и това води до чести аварии и значителни загуби на вода. Подобряването на качеството на водоснабдяването в общината изисква реконструкция, подмяна и доизграждане на водопроводната мрежа.

Отпадъчни води

Характерна за общината е ниската степен на изграденост на канализационната система, а там където тя е изградена не отговаря на изискванията за опазване на повърхностните и подземните води и поддържане на здравословна жизнена среда.

Частично изградена е канализационната система на гр. Долни чифлик.

Общата дължина на изградената канализационна мрежа в гр. Долни чифлик е 7 км, но допуснати пропуски при изграждането ѝ са довели до приемането ѝ и стопанисването ѝ от ВиК само на 3 км от канализацията. Водите се отвеждат в пречиствателната станция на завода „Алфа Ууд – България“, но тя е в недобро техническото състояние и капацитетът ѝ не е достатъчен да поема градските отпадъчни води.

В с. Гроздьово е изградена канализационна мрежа по главната улица и обхваща 1/3 от селото. В с. Шкорпиловци битово-фекалните води се отвеждат чрез събирателен колектор до пречиствателно съоръжение на брега на р. Фъндаклийска. Има изградени и три броя биодискове за пречистване на формиращите се отпадни води от три почивни бази.

В останалите населени места в общината битовите отпадъчни води (предимно битово-фекални) се отвеждат до септични ями или директно се заустват в реките. Септичните ями са източник на заразни болести и неприятни миризми. В с. Старо оряхово отпадъчните води от центъра на селото и промишлените сгради в близост се отвеждат непречистени до канал от напоително-отводнителната система, което е недопустимо.

Съгласно Програмата за прилагане на Директива 91/271/ЕЕС относно пречистване на отпадъчните води от населени места [28] и Наредба № 6 за емисионни норми за допустимо съдържание на вредни и опасни вещества в отпадъчните води, зауствани във водни обекти [44], до 31.12.2014 г. всички агломерации от 2000 до 10000 е.ж. трябва да имат изградени канализационни мрежи. В срок до 31.12.2014 г. отпадъчните води от посочените агломерации, които постъпват в канализационните мрежи, преди заустването им във водните обекти трябва да бъдат подложени на вторично или еквивалентно на него

пречистване. Три населени места на територията на общината са с население над 2000 е. ж. – гр. Долни чифлик, с. Гроздьово и с. Старо оряхово. Изграждането на канализационни мрежи и пречиствателни станции за формираните в тях отпадъчни води трябва да бъде извършено в посочените срокове, за да бъдат спазени нормативните изисквания и да бъде прекратено замърсяването на повърхностните води, подземните води и почвите на територията на общината.

Отпадъчните води от агломерации под 2 000 е.ж., които постъпват в канализационни мрежи, преди заустването им в повърхностни пресни води и устия на реки, трябва да бъдат подложени на подходящо пречистване, което осигурява спазването на имисионната норма на водоприемника и спазването на разпоредбите на Наредба №6 от 9.11.2000 г. за емисионни норми за допустимото съдържание на вредни и опасни вещества в отпадъчните води [44], зауствани във водните обекти. Срокът за изпълнение на изискването е 31.12.2015 г. За да бъде спазено това изискване на националното и европейското законодателство е необходимо изграждането на канализационни мрежи в селата в община Долни чифлик с население под 2000 е. ж. и избор на подходящ метод за третиране на отпадъчните води – изграждане на биолагуни, филтрационни полета, почвени филтри и др.

Освен изграждане и рехабилитация на инфраструктурата за питейни и отпадъчни води, за подобряване на екологичното състояние на водите ще допринесе и почистването на каналите на овражно-речната система от отпадъци и ефективното и законосъобразно управление на отпадъците, генерирани на територията на общината.

1.2.3. Почви и нарушени терени

На територията на общината има следните почвени типове:

- излужени и карбонатни черноземи в комплекс със сиви горски почви - в най-северните части на общината (на север от р. Камчия) в землищата на селата Венелин, Пчелник, Гроздьово, Нова шипка и Старо оряхово;
- сиво-кафяви горски почви – в хълмистите и нископланински части и на територията на юг от Камчийската низина (землищата на с. Булаир, с. Бърдарево, с. Голица, с. Кривини, с. Рудник, с. Юнец, с. Солник и с. Шкорпиловци);
- алувиално-ливадните почви - преобладават в Камчийската долина, долината на река Фъндъклийска и притоците им.

По отношение на почвената характеристика общината може да се раздели на две зони:

- Първа зона – обхваща северната част на общината и включва Камчийската низина и оградните ѝ склонове, заета е от алувиално-ливадни почви и черноземи. Преобладаващите земи са от I до III категория.
- Втора зона - обхваща южните части на общината, където преобладават сиво-кафявите горски почви и алувиално-ливадни почви. Преобладаващите земи са от III до V категория.

Подходяща зона за отглеждането на екологично чиста селскостопанска продукция е първа зона. Във втора зона е уместно да се съхранят естествените горски съобщества и да се стимулира в по-висока степен развитието на екотуризма. Опазването и подобряването на почвеното плодородие в перспектива ще бъде постигнато чрез подходящ сеитбооборот при оптимално използване на торове и препарати за растителна защита, консултации на частните земеделски производители с професионални агрономи и т.н.

В с. Старо оряхово има пункт за мониторинг на почвите и отчитане влиянието на р. Камчия върху почвите.

Като цяло в общината наднормено замърсяване с тежки метали няма. Ограничено замърсяване с олово и кадмий съществува в няколко метровата прилежаща ивица на пътя Варна – Бургас и Старо Оряхово – Провадия.

Почвите в общината се замърсяват главно от нелегалните сметища около населените места и неправилното съхранение на селскостопанските отпадъци. Данни за замърсяване на почвите има за територията на бившето летище в с. Пчелник.

Нарушени са почвената покривка и ландшафта на местата, където се добиват незаконно строителни материали. Това е сериозен проблем за община Долни чифлик и областта. В сравнение с други общини по Северното черноморие, в община Долни чифлик ерозиралите терени и свлачищата са малко.

Вкислени и засолени почви има в териториите на резерват “Камчия”, както и в местността “Блатото” в с. Старо оряхово и с. Ново оряхово. Вкисляването и засоляването е следствие от отводняване на терените и проникване на солени води от морето [5].

За ограничаване на замърсяването на почвите на територията на община Долни чифлик следва да бъдат закрити, санирани и рекултивирани съществуващите нерегламентирани сметища, да бъдат предприети мерки за недопускане възникването на нови замърсени с участъци места и да се организира правилното съхранение и компостиране на селскостопанските отпадъци.

1.2.4. Геоложка основа

Общината заема по-голямата част от Долнокамчийското понижение, Камчийската планина, северния склон на Еминска планина и южния склон на Авренското плато. Територията на общината е разположена между 0 и 561 м надморска височина. Надморската височина се понижава от запад на изток и от юг на север. Релефът е преобладаващо равнинен и равнинно-хълмист. При устието на р. Камчия и р. Фъндъклийска се е формирала най-дългата по Българското черноморие пясъчна ивица и успоредно на нея - дюнен вал.

Общината попада в една от лабилните в тектонско отношение части на страната – VII степен на сеизмична активност.

В общината няма наличие на рудни изкопаеми, освен мангановите руди при с. Рудник, които не се експлоатират поради ниското съдържание на манган. През последните години при направени изследвания в акваторията на шелфа за разкриване на нефт и газ от български и чуждестранни фирми, Долнокамчийската област е оценена като перспективна по отношение на запасите от нефт и газ.

Общината е богата на находища на строителни материали – пясък, чакъл, глина, мергели. С промишлено значение са находищата на глини и мергели при с. Гроздьово и пясък при с. Старо оряхово. В близост до много от населените места има разработени и по-малки находища за задоволяване на нуждите на населението.

Две от кариерите за строителни материали /пясък/ на територията на общината /находящи се съответно в имот №000119 в землището на с. Старо оряхово и в имот №0000554 в землището на с. Шкорпиловци, и двата общинска частна собственост/, са с изчерпан капацитет. Съгласно изискванията на Закона за опазване на земеделските земи [38], кариерите като земи с нарушен почвен профил подлежат на рекултивация. Задължително рекултивацията се извършва на два етапа – техническа и биологична рекултивация. Техническата рекултивация на кариерите е удачно да бъде осъществена чрез запълване на терените със строителни отпадъци и отпадъци от разрушаване на сгради. С провеждане на подходящи мероприятия по техническата рекултивация ще бъде повдигнато нивото на терена и изравнено с това на околните площи, същевременно ще бъдат оползотворени строителните отпадъци, генерирани на територията на общината, вместо да бъдат депонирани.

По данни на РИОСВ – Варна в общината към 31.12.2003 г. са регистрирани 3 бр. свлачища с обща площ 480 дка, от които две са условно стабилизирани, а активно е едно свлачище с площ 15 дка. Към посочената дата няма нововъзникнали свлачища и абразионен бряг. Проведено е едно укрепително мероприятие.

1.2.5. Биоразнообразие

Характеристика на съществуващата растителност

В територията на общината изцяло се включва Държавна дивечовъдна станция “Шерба” – с. Горен чифлик и Държавно лесничество – Старо Оряхово.

Преобладаващи дървесни видове в ДЛ “Старо Оряхово” са благун – 53,2% и зимен дъб – 12,2%. Средногодишното ползване на главните сечи е 39 560 м³, а на отгледните сечи 25 150 м³. Годишно се залесяват 29,4 ха топола, акация, липа и ясен. Една част от територията се използва за паша на едър и дребен рогат добитък, а друга е обект на билкарите за диворастящи билки и горски плодове.

Преобладаващите дървести видове в ДДС “Шерба” са благун 25,8% и цер 16,7%. Средногодишните ползване на главните сечи 19178 м³, а на отгледните 11613 м³. Ежегодно се залесяват в ДДС “Шерба” 27,2 ха топола, акация, липа, ясен. Ежегодно се извършват почвоподготовка, отглеждане и попълване на култури, осветления, прочистки без материален добив, подпомагане естественото възобновяване. Санитарните мероприятия са свързани с инвентаризация за нападения от вредители и болести и извеждане на санитарни сечи.

Горските територии в община Долни чифлик са 285 331 дка – лесистостта на общината е 58%. Горите са предимно дъбови, по-малко букови и смесени широколистни гори, а по поречието на р. Камчия – лонгозни гори от ясен, бряст, явор и клен. Горските системи в района на р. Камчия са нарушени поради

обезводняване и засоляване на подпочвените води, довели за изменение на флората и фауната.

Около устието и долното течение на река Камчия е характерна лонгозната гора от полски ясен /*Fraxinus oxycarpa*/, дръжкоцветен дъб /*Quercus pedunculiflora*/, полски бряст /*Ulmus minor*/, полски клен /*Acer campestre*/ и черна елша /*Alnus glutinosa*/, с подлес главно от обикновен глог /*Crataegus monogyna*/, обикновен дрян /*Cornus mas*/ и кучи дрян /*Cornus sanguinea*/, често в съчетание с мезофилна и хигрофитна тревна растителност (Бондев, 1991). Характерни тук са певдолианите представени от повет /*Clematis vitalba*/, скрипка /*Smilax exelsa*/, гърбач /*Periploca graeca*/ и др. Заблатените територии сред гората, както и няколкото малки блата между нея и пясъчните дюни са обрасли главно с тръстика /*Phragmites australis*/ и теснолистен папур /*Typha angustifolia*/. Храстовите съобщества са съставени главно от драка /*Paliurus spina-christi*/, обикновен глог /*Crataegus monogyna*/, птиче грозде /*Ligustrum vulgare*/. Пясъчните дюни са покрити с псамофитни (сухоустйчиви) тревни съобщества с преобладаване главно на класник /*Leymus racemosus*/, пещчар /*Ammophilla arenaria*/, борзеанов игловръх /*Alyssum borseanum*/ и др.

Горските екосистеми се характеризират с влошено здравословно състояние поради нападение от вредители през 1992-1994г., а през 1995 страдат от съхнене по дъба, характерно за ГС Старо Оряхово, довело до големи поражения върху дъбовите насаждения.

Нарушени са и горските екосистеми в резерват "Камчия", поради обезводняване и засоляване на подпочвени води и почви, довели до изменения на флората и фауната, което е несъвместимо със статута на защита и значението на резервата.

Нарушенията в горските екосистеми са предизвикани допълнително и от пожари, незаконна сеч, паша без позволение или на забранени места, незаконно разораване на площи, незаконно строителство в горския фонд.

Защитени растения на територията на община Долни чифрик са: блатно кокиче, бял оман, благуна, дъб, бук и габър. Техните местообитания попадат в защитените територии.

Характеристика на животинския свят

Общината попада в Черноморския зоогеографски район. Тук средиземноморското влияние върху фауната е доста силно. При редица групи насекоми средиземноморските видове преобладават над евросибирските и европейските. Така при скакалците те са 41%, при полутвърдокрилите се увеличават на 53% и при мрежокрилите (Neuroptera) достигат 54%.

Още по-голям е техният състав при халофилните и халоби онтните водни полутвърдокрили – до 72%. Явното преобладаване на такива видове до н. Емине на север сочи, че Стара планина, въпреки малката височина, е и тук една доста стабилна биогеографска бариера. По отношение на гнездящите птици този район има няколко характерни особености. Тук 42,2% от тях спадат към пойните видове, което се наблюдава само в Дунавския район. В процентно отношение пък видовете от евросибирския комплекс (21,7%) са на последно място сред всички зоогеографски райони. Като цяло орнитофауната се

характеризира с висока степен на обособеност и това се дължи на редица специфични черти в условията на жизнената среда.

Една от най-важните особености на района е наличието в него на много, и то изключително редки видове, които за нашата страна са познати само тук. Това са около 500 вида безгръбначни, намерени в по едно находище, и то в малобройни популации. По този си показател районът е на първо място сред останалите зоогеографски райони. Повечето от тези видове се срещат само по Северното крайбрежие (до н. Емине на юг).

В района на “Камчийска планина” са установени 189 вида, от които 47 са включени в Червената книга на България (1985). От срещащите се видове 81 са от европейско природозащитно значение (SPEC) (BirdLife International, 2004). Като световно застрашени в категория SPEC1 са включени 9 вида, а като застрашени в Европа съответно в категория SPEC2 – 22 вида, в SPEC3 – 50 вида.

Мястото осигурява подходящи местообитания за 63 вида, включени в приложение 2 на Закона за биологичното разнообразие, за които се изискват специални мерки за защита. От тях 56 са вписани също в приложение I на Директива 79/409 на ЕС. Камчийска планина е разположена на прелетния път Via Pontica и има международно значение като типично “място с тесен фронт на миграция” за прелитащите над нея реещи се птици – щъркели, пеликани и грабливи птици. Мигриращите птици се концентрират да преминават Стара планина именно в тази част, поради това че е най-ниската и лесна за преминаване преграда. Гористата част се използва главно от мигриращите грабливи птици, за хранене и нощуване. Районът на язовир Цонево е един от малкото в страната където гнезди орелът рибар /*Pandion haliaetus*/. Камчийска планина е едно от най-значимите места в страната за осояда /*Pernis apivorus*/, малкия креслив орел /*Aquila pomarina*/, малкия орел /*Hieraaetus pennatus*/, ловния сокол /*Falco cherrug*/, горската чучулига /*Lullula arborea*/, козодоя /*Caprimulgus europaeus*/, градинската овесарка /*Emberiza hortulana*/, полубеловратата мухоловка /*Ficedula semitorquata*/, както и за четири вида кълвачи – средния пъстър /*Dendrocopos medius*/, сирийския /*Dendrocopos syriacus*/, черния /*Dryocopus martius*/ и сивия /*Picus canus*/. По време на миграция и зимуване в язовирите на Камчийска планина се струпват значителни количества водолюбивы птици, които спират там по пътя си към влажните зони на юг от Стара планина. Там е установен да зимува също и световно застрашеният къдроглав пеликан /*Pelecanus crispus*/.

В района на заливните гори край Камчия са установени 237 вида птици, от които 53 са включени в Червената книга на България (1985). От срещащите се видове 101 са от европейско природозащитно значение (SPEC) (BirdLife International, 2004). Като световно застрашени в категория SPEC1 са включени 7 вида, а като застрашени в Европа съответно в категория SPEC2 – 25 вида, в SPEC3 – 69 вида. Мястото осигурява подходящи местообитания за 82 вида, включени в приложение 2 на Закона за биологичното разнообразие, за които се изискват специални мерки за защита. От тях 76 са вписани също в приложение I на Директива 79/409 на ЕС. В комплекса гнездят в значителна численост сивия кълвач /*Picus canus*/, черногърбото каменарче /*Oenanthe pleshanka*/ и полубеловратата мухоловка /*Ficedula semitorquata*/, поради което мястото е едно от най-важните за тези видове в Европа. Полубеловратата мухоловка е представена тук с най-плътната си популация в България. Комплексът е едно

от трите места по българското черноморско крайбрежие, където гнезди морския орел *Haliaeetus albicilla*. Камчия се намира на миграционния път Via Pontica и разнообразието от птици по време на прелет тук е много голямо.

Горските масиви се използват за почивка от големи количества грабливи птици. Ежегодно по време на миграциите могат да се наблюдават прелитащи ята бели щъркели *Ciconia ciconia*, къдрोगлави пеликани *Pelecanus crispus* и розови пеликани *Pelecanus onocrotalus*, както и ливаден дърдавец *Crex crex*, представители на чапловите, дъждосвирцовите и пойните птици. Разливите югозападно от резервата имат особена стойност като зимовище на пойния лебед *Cygnus cygnus*, голямата бяла чапла *Egretta alba* и червеногушата гъска *Branta ruficollis*. През зимата в неголеми количества в района се задържа малкият корморан *Phalacrocorax pygmeus*.

Характерна черта на този район са и многото ендемити, и то почти изключително сред надземната фауна. По Южното Черноморско крайбрежие вече са установени около 120, а по Северното – 85 такива ендемични видове, и то почти изключително от безгръбначните животни – охлюви, сухоземни мокрици, паяци и бръмбари. Произходът на повечето от тези ендемити е от Понтийската област, която в недалечното минало е била отделена от съседните си области. От друга страна, тук са установени изключително малко реликти – само няколко вида безгръбначни.

Преобладаващите видове дивеч в ловните райони “Лонгоз”, “Самотино” и комплекс “Горска барака” са благороден елен, сърна, дива свиня, заек, яребица, шаран, каракуда. В ДЛ Старо Оряхово обект на ловен туризъм са дива свиня и бекас. В ДДС “Шерба”, с. Горен чифлик обект на ловен туризъм са елен, дива свиня, сърна, муфлон и бекас.

1.2.7. Защитени територии

Съгласно Регистъра на защитените територии, създаден и поддържан от Изпълнителната агенция по околна среда [26], на територията на община Долни чифлик към месец декември 2008 г. попадат следните защитени територии:

1. Поддържан резерват „Вълчи проход” с местоположение: с. Голица, общ. Долни чифлик;
2. Защитена местност „Камчийски пясъци” с местоположение: с. Старо оряхово и с. Шкорпиловци, общ. Долни чифлик;
3. Резерват „Камчия” с местоположение: с. Близнаци, общ. Аврен, с. Ново оряхово, общ. Долни чифлик, с. Старо Оряхово, общ. Долни чифлик;
4. Поддържан резерват „Киров дол” с местоположение: с. Бърдарево, общ. Долни чифлик;
5. Защитена местност „Лонгоза”, местоположение: с. Близнаци, общ. Аврен; с. Ново Оряхово, общ. Долни чифлик; с. Равна гора, общ. Аврен; с. Старо Оряхово, общ. Долни чифлик; с. Шкорпиловци, общ. Долни чифлик;
6. Защитена местност „Михов дол”, местоположение: с. Голица, общ. Долни чифлик;

Консултираща организация КЦУР Геопонт-Интерком ООД	Програма за опазване на околната среда на Община Долни чифлик 2008-2018	Декември 2008
---	--	---------------

7. Природна забележителност „Находище на бял оман”, местоположение: с. Детелина, общ. Долни чифлик;
8. Защитена местност „Орлов камък”, местоположение: с. Горен чифлик, общ. Долни чифлик;
9. Защитена местност „Солник”, местоположение: с. Солник, общ. Долни чифлик.

През 2007 г. със заповед на министъра на околната среда и водите и на основание на Закона за защитените територии три буферни зони на територията на община Долни чифлик са прекатегоризирани в защитени местности. Буферната зона на резерват „Камчия” става защитена местност „Лонгоза”, буферната зона на поддържан резерват “Киров дол” става защитена местност “Солник”, а тази на поддържан резерват “Вълчи преход” – защитена местност “Михов дол”.

Предназначението на буферните зони е ограничаване на антропогенното въздействие върху резерватите и поддържаните резервати. При прекатегоризирането им в защитени местности, по реда на Закона за защитените територии те продължат да изпълняват тези функции и техните граници, площ и режим на защита не се променят. В срок от една година РИОСВ-Варна трябва да предприеме необходимите действия, съгласно нормативно установената процедура за означаване на границите на защитената местност с трайно и ясно видими знаци на терен.

Резерват КАМЧИЯ

Резерват „Камчия” е обявен е през 1951 г., а със заповед № 105/14.02.1980 г., площта е увеличена на 842,1 ха. намира се в землището на селата Ново Оряхово, Старо Оряхово и Близнаци, област Варна. Разположен е по долното течение на р. камчия, на 25 км южно от гр. Варна, в близост до курортите Камчия и Шкорпиловци.

Крайречните заливни гори около устието на р. Камчия днес са най-представителният образец на лонгозните гори, разпространени в източната част на Балканския полуостров. В южната част са пресечени от две заблатени територии с продълговата форма, почти изцяло обрасли с тръстика, папур и друга водолюбива растителност. Това са т.н. азмаци – Мазният и Лесинският, които по същество представляват стари речни ръкави, непресъхващи почти през цялата година. Тази екосистема има уникален характер, който произтича от състава на горската растителност, в който се включват запазени коренни съобщества на полски ясен, дръжкоцветен дъб, полски бряст и други влаголюбиви дървесни и храстови видове, съчетани с всичките 6 вида дървовидни лиани, срещащи се в България – обикновен повет, бръшлян, хмел, гърбач, скрипка, дива лоза, а също така и 7 вида тревисти лиани. Като цяло преобладават растителните съобщества с доминиране на полския ясен.

Най-характерната особеност на лонгозната гора са периодичните заливания, свързани с измененията на нивото на р. Камчия.

Биологичното разнообразие в резервата е впечатляващо. Общо висшите растения, установени в лонгозната гора и заблатените територии в нея, са 245 вида. Камчийският лонгоз е единственото известно находище на българския

ендемична грудеста горва. Също така се срещат застрашените от изчезване лъскаволистна млечка, блатно кокиче, блатен телиптерис, северница.

Река Камчия и азмаците се обитават от 39 вида риби, от които 31 са постоянни, а 8 - временни обитатели, навлизащи от морето. Част от тях са редки и застрашени от изчезване. Такива са брияната, змиорката, деветиглената бодливка, трииглата бодливка, шаранът, кавказкото попче, върловката и др.

Общо на територията на резервата се срещат 14 вида земноводни и влечуги. Земноводните са представени от кафявата и зелената крастава жаба, жабата дървесница, горската дългокрака жаба, балканската чесновница, голямата водна жаба. Сред най-срещаните по тези места влечуги са обикновената блатна костенурка, шипоопашатата и шипобедрената сухоземна костенурка. Характерни са също зеленият, стенният, сивият, горският, кримският и ивичестият гущер, двата вида водни змии – обикновената и сивата, смокът мишкар и големият стрелец.

установени са 26 вида дребни бозайници. Интерес представлява кафявата горска полевка, която обикновено се среща в широколистните гори в България над 800 м н.в. Досега по Черноморието е установена само в района на Камчия и Ропотамо. Друг вид в природозащитно отношение е видрата, включена в Европейския червен списък.

Изключително голямо е значението на цялата територия по отношение на орнитофауната. В района са установени 258 вида птици, което съставлява 66% от общо установените в България видове. Отбелязани са 118 вида птици с неблагоприятен европейски природозащитен статус, от които 32 вида гнездат.

Сред редките за България и Европа видове птици, размножаващи се в резервата, са: черният щъркел, малкият креслив орел, соколът орко, големият ястреб, както и седем (от общо 9) вида от кълвачите, разпространени в Европа. Специално за гнезденето на средния пъстър кълвач и полубеловратата мухоловка резерват Камчия е едно от най-важните места за тези видове в Европа.

Общо 47 вида гръбначни животни от фауната на резервата са включени в Червената книга на България.

Поради голямото си природозащитно, екологично и научнопрактическо значение резерват "Камчия" получава международно признание през 1977 г., когато е включен в световната мрежа от биосферни резервати в рамките на програмата "Човек и биосфера" на ЮНЕСКО за опазване на най-представителните екосистеми на планетата.

Резерватът може да бъде наблюдаван по периферията на северната му граница – при КК Камчия и югоизточните периферни части, до които се достига по асфалтов път Ново Оряхово – Шкорпиловци.

В района на резервата се забраняват: всякакъв вид строителство; замърсяване с отпадъци; безпокоене, преследване, улавяне, убиване на диви животни, повреждане на гнездата и леговищата им; ловуване и риболов; унищожаване на тревна, храстова и дървесна растителност; събиране на диворастящи растения, плодове и семена; залесяване с неприсъщи за района растителни видове; лагеруване и палене на огън; движение на посетители извън определените за това места; паша на селскостопански животни; разкриване на кариери, както и всякакви други дейности, които нарушават самобитния характер на природата.

За ограничаване на антропогенното въздействие върху резервата е обявена буферна зона със Заповед № 391/25.04.1983 г., с площ от 230 ха.

В района на буферната зона се забраняват: всякакъв вид строителство; ловуване и риболов; събирането на диворастящи растения, плодове и семена; употреба на химически средства за растителна защита; движение на моторни плавателни съдове по река Камчия и други дейности, които са източници на шум, или смуцват животинския свят в резервата; изменението на водния режим на реката, замърсяването ѝ с химически вещества, промишлени и битови отпадъци [6].

През 2007 г. със заповед на Министъра на околната среда и водите буферната зона на резерват „Камчия” е прекатегоризирана в защитена местност „Лонгоза”.

Поддържан резерват КИРОВ ДОЛ

Обявен е през 1968 г., а със Заповед № 386/15.10.1999 г. е прекатегоризиран, с площ 51,5 ха. Намира се в землището на село Солник, община Долни Чифлик, област Варна. Заема обширна горска площ – типични коренни благуново-церово-букови гори, разпространени масово на Балканския полуостров през миналото и значително намалели през XX век. Горите на резервата са запазени от антропогенно въздействие. Резерватът е труднодостъпен за автомобилен транспорт.

В района на резервата се забраняват: строителство на сгради и пътища; късане или унищожаване на тревна, храстова и дървесна растителност, както и събиране на билки; залесяване с неприсъщи за района дървесни видове; движение на посетители извън определените за това места; ловуване; преследване, улавяне, убиване на диви животни, повреждане на гнездата и леговищата им; разкриване на кариери и всякакви дейности, водещи до промяна на естествения облик на местността или водния режим; паша на селскостопански животни; лагеруване и палене на огън.

За ограничаване на антропогенното въздействие върху поддържания резерват е обявена буферна зона със Заповед № 761/12.08.1986 г., на площ от 26,6 ха. В района на буферната зона се забраняват: строителство на сгради и пътища; разкриване на кариери; промяна на водния режим и естествения облик на местността; използване на химически средства за растителна защита; лагеруване и палене на огън извън определените за това места; ловуване; залесяване с неприсъщи за района дървесни видове [6].

През 2007 г. със заповед на Министъра на околната среда и водите буферната зона на поддържан резерват „Киров дол” е прекатегоризирана в защитена местност „Солник”.

Поддържан резерват ВЪЛЧИ ПРЕХОД

Обявен е през 1968 г., а със Заповед № 371/15.10.1999 г. е прекатегоризиран, с площ 43,9 ха. Намира се северно от село Голица, община Долни Чифлик, област Варна. Заема обширни гори – типични буково-дъбови, буково-благунови и благуново-габъррови гори, възрастни, от естествен произход, с растителност в отлично състояние. Горите на резервата са изцяло запазени от антропогенно

въздействие. Резерватът е недостъпен за автомобилен транспорт – до него се стига по горски път.

В района на резервата се забраняват: строителство на сгради и пътища; късане или унищожаване на тревна, храстова и дървесна растителност, както и събиране на билки; залесяване с неприсъщи за района дървесни видове; движение на посетители извън определените за това места; ловуване; преследване, улавяне, убиване на диви животни, повреждане на гнездата и леговищата им; разкриване на кариери и всякакви дейности, водещи до промяна на естествения облик на местността или водния режим; паша на селскостопански животни; лагеруване и палене на огън;

За ограничаване на антропогенното въздействие върху поддържания резерват е обявена БЗ със Заповед №761/12.08.1986 г., с площ 86,9 ха. В района на БЗ се забраняват: строителство на сгради и пътища; разкриване на кариери; промяна на водния режим и естествения облик на местността; използване на химически средства за растителна защита; лагеруване и палене на огън извън определените за това места; ловуване; залесяване с неприсъщи за района дървесни видове [6].

През 2007 г. със заповед на Министъра на околната среда и водите буферната зона на поддържан резерват „Вълчи преход“ е прекатегоризирана в защитена местност „Михов дол“.

Местност КАМЧИЙСКИ ПЯСЪЦИ

Отхвърлена е като защитената местност с Решение №11572/ 22.11.2006 г. от ВАС. Площта ѝ е 372,6 ха и е разположена в съседство с биосферния резерват “Камчия” и охранява типичната за тези места псамофитна растителност. Поради спорното бъдеще на бившата Защитена местност “Камчийски пясъци”, предвид високия икономически потенциал, както и високата екологична стойност на въпросната територия е планирана като територия с допустима промяна на предназначението, тъй като нейния статут следва тепърва да бъде уточнен на национално ниво.

Защитената местност ОРЛОВ КАМЪК

Защитената местност се намира в землището на гр. Долни чифлик. Защитава находище на божур и останки от степни гори от Южна Добруджа и важен на науката и културата водопад.

Това природно богатство е застрашено от незаконната сеч, незаконното разораване на площи, незаконното строителство, пожари предизвикани от човешка немърливост, незаконния улов и редица други.

Природна забележителност НАХОДИЩЕ НА БЯЛ ОМАН

В границите на Община Долни чифлик е и едно от местообитанията на рядко срещаното в североизточна България лечебно растение бял оман, записано в Червената книга на Р.България. Находището (2 ха) се намира в землището на с. Детелина и е обявено като природна забележителност със заповед № 853/10.08.1983 г.

Защитени зони по НАТУРА 2000

С цел осигуряване на дългосрочното оцеляване на ценните и застрашени видове и местообитания и в съответствие с международните договорености в областта на опазването на околната среда и биоразнообразието, в Р.България за обявени защитени зони, които са част от общоевропейската мрежа НАТУРА 2000. Това са места от територията на страната, които отговарят на изискванията на двете основни за опазването на околната среда директиви: Директива 92/43/ЕЕС за опазване на природните местообитания и на дивата флора и фауна [30] и Директива 79/409/ЕЕС за опазване на дивите птици [29].

В границите на община Долни чифлик попадат части от следните защитени зони, определени съгласно изискванията на Директивата за опазване на дивите птици:

- BG0002044 Камчийска планина - одобрена с решение на Министерски съвет №802 от 04.12.2007 г.
- BG0002045 Комплекс Камчия - одобрена с решение на Министерски съвет №802 от 04.12.2007 г.

Защитени зони, определени съгласно изискванията на Директивата за опазване на природните местообитания и на дивата флора и фауна, части от които са разположени в общината са:

- BG0000100 Плаж Шкорпиловци - одобрена на заседание на МС №802 от 04.12.2007 г.
- BG0000116 Камчия - одобрена с решение на Министерски съвет №802 от 04.12.2007 г.
- BG0000133 Камчийска и Еминска планина - одобрена с решение на Министерски съвет №661 от 16 октомври 2007 г.
- BG0000144 Река Камчия - одобрена с решение на Министерски съвет №122 от 02 март 2007 г.

Картов материал за всяка от изброените защитени зони е предствен в приложение 3 към настоящата програма.

1.2.8. Лечебни растения

Информация за лечебните растения е предоставена от ДГС Старо оряхово. От дървесните видове лечебни растения на територията на ДГС Старо оряхово се срещат благун, източен бук, полски ясен и обикновен габър. Благунът е основния лесообразувател в района и се среща повсеместно (с изключение на гората „Лонгоза“), в чисти или в смесени с други дъбови насаждения, като заема парциална площ 12 668,6 ха.

Полският ясен е преобладаващия дървесен вид в естествените насаждения в Лонгоза и е разпространен върху площ от 1 183,2 ха.

Източният бук и обикновеният габър се срещат в смесени насаждения по стръмните брегови земи на доловете по цялата територия на лесничеството, като първият вид заема 1075,4 ха, а вторият – 649 ха.

Сравнително широко разпространение по доловете има и сребролистната липа. Тя е разпространена по склоновете и в младите насаждения на м.

«Корито», където участва в състава на насажденията с 3-4 десети, на места и повече, като след изведените дървесни сечи е изместила коренните дъбове.

В състава на повечето смесени широколистни насаждения, разпространени като правило по сенчестите изложения и при надморска височине над 150 м, влизат единично или с 1-2 десети в съставите на насажденията и други дървесни видове със значение като лечебни растения – горскоплодните брекиня и скоруша, планинския бряст и планинския ясен и по-ограничено (м. «Тиганка») – шестила.

Широко разпространение в източната част на лесничейството, предимно по сухи терени, има мъждряна.

В «Лонгоза» единично в състава на насажденията, но повсеместно се срещат полският бряст и летният дъб. Последният вид участва във формирането на смесени насаждения с полския бряст в ЗМ «Камчийски пясъци», където на места дори преобладава в състава на насажденията. Ограничено, по самия бряг на р. Камчия, са разпространени бялата върба и черната елша, като тези видове формират малки по площ насаждения около мочурите в ЗМ «Камчийски пясъци».

На територията на лесничейството са създадени и култури от два дървесни вида лечебни растения – бял бор и чинар. Културите от бял бор, макар и ограничено, са наблюдавани по цялата територия на лесничейството, а от чинар – изключително в Лонгоза.

Като цяло състоянието на ресурсите от посочените видове е добро. Те са обект на горскостопанска дейност, но тя не застрашава количествения им потенциал, още по-малко разпространението им.

Основните видове лечебни растения, които се събират в района са 20-30 вида, като четири от тях попадат в квотен режим. Това са лудото биле, лечебната иглика, лечебният ранилист и лазаркинята. В най-големи количества от тях се събира лудото биле. При събирането на корените трябва да се спазват следните изисквания: да не се събират корени от млади растения, да се събират само половината от зрелите индивиди, а останалите да се оставят за възстановяване на находището, следващото влизане в находището да става след три години. При събирането на корени, не се допуска събиране на листа от същото находище. Листата трябва да се събират от друго находище, като 1/3 от индивидите не се събират, а от останалите не се събират връхните листа.

От лечебната иглика в по-ограничени количества се събират корените, като основно се събират цветовете. Теренните проучвания показват, че популацията на вида е в стабилно състояние и условията в региона са благоприятни за неговото развитие. Нормите, които трябва да се спазват са събиране на 2/3 от цветовете, като останалите растения се оставят за възстановяване на популацията.

Под квотен режим е ползването на лазаркинята. Популациите на вида са с добра численост и обилие. При събирането на стръковете трябва да се внимава да не се отскубне растението, тъй като е много нежно. Да се събират само 2/3 от разцъфналите растения и находището да се ползва през две години.

От лечебните видове в малки количества се събира и лечебният ранилист. Нормите за събиране са: да се събират само половината от индивидите и периода на ползване да е през три години на едно и също находище.

С много слабо ползване са решетката и тлъстигата, поради ограниченото им разпространение.

През пролетния сезон един от най-събираните видове е мечият лук. Липсата на квота за използването на вида го е поставило в уязвимо положение. Необходимо е да се разработят и спазват норми за ползването му.

Със специфично ползване е горската ягода. Ползването на растението започва от пролетта, когато се събират листата и продължава до края на август със събирането на плодовете. Поради основно вегетативният начин на размножаване на горската ягода, ако плодовете се събират внимателно, без да се изкореняват растенията, няма проблеми за нейното състояние.

С продължителен времеви период на събиране са листата на къпината. И при този вид събирането започва през пролетта и приключва през есента. Като препоръчителни норми могат да се посочат събиране до 2/3 от листата на един храст, като не се нанася поражение на цветоносните органи. Находищата могат да се ползват ежегодно.

Друг вид с традиционно ползване, но по-ограничено разпространение е червеният кантарион. Добиваните количества трябва да имат лимит и препоръчителната норма на събиране на стръковете е да се оставят половината на цветоносните стъбла за да има семена за размножаване на индивидите. С цел подпомагане нормалната регенерация на находището е необходимо то да се ползва през година-две.

Продуктивността на находищата на мащерките в района е много добра и предполага стопанско ползване на лечебното растение. Находищата са разпръснати на територията на общината, главно в отворените пространства между горските масиви и по откритите пасища и ливади. За да се ползва устойчиво суровината е необходимо растенията да се изкореняват и да се оставят около 1/4 добре разцъфнали стъбла от храстче. Периодичността на ползване на находищата зависи от тяхното състояние. Могат да се ползват ежегодно или през година.

С плътни и продуктивни популации се отличава подъбичето. Това е вид, който се среща по периферията на дъбовите и буковите гори и на откритите места. Разпространено е на територията на цялото лесничество и има много добър потенциал за стопанско ползване. За да се съхранят добрите качества на ресурса е необходимо растенията да не се изкореняват и да се оставят около 1/3 от добре развитите екземпляри за бъдещото размножаване. Доброто състояние на находището ще се запази, ако периода на ползването му е през две-три години.

Репеят е рудерален вид, силно привързан към антропогенни и деградирани местообитания. Ако има интерес към дългосрочно ползване на суровината е необходимо да се оставят около 1/3 от развити и цъфтящи екземпляри, които да поддържат семена за размножаване на вида.

Съгласно изискванията на Закона за лечебните растения, община Долни чифлик има следните ангажименти по отношение опазването и устойчивото ползване на лечебните растения:

Консултираща организация КЦУР Геопонт-Интерком ООД	Програма за опазване на околната среда на Община Долни чифлик 2008-2018	Декември 2008
---	--	---------------

- да извърши анализ на дейностите за опазване на екосистемите, включващи лечебни растения;
- да определи приоритетни мерки за опазване на ресурсите и разнообразието на лечебните растения, включително на редки или застрашени от изчезване видове;
- да направи избор и регламент на територии, които не са защитени, но изискват подходящо управление с цел устойчиво ползване на лечебните растения в тях;
- да формулира предложения за разработване на местни нормативни актове за начините на земеползване съобразно изискванията на нормативните актове и плановете документи от по-висока степен.

Изпълнението на изброените дейности е включено в плана за действие към настоящата програма.

1.2.9. Зелена система

Средната зелена площ в общината е 13 м²/жител [5]. Тя покрива норматива, определен Наредба №7 от 22 декември 2003 г. за правила и нормативи за устройство на отделните територии и устройствени зони [42] - 4 м²/жител за селата и 12 м²/жител за малки градове. Паркове са изградени в селата Гроздьово, Шкорпиловци, Пчелник. В централната част на гр. Долни чифлик има поддържана зелена площ.

Като цяло зелената системата в общината се нуждае от рехабилитация и обогатяване, за да бъдат възстановени нейните рекреационни, естетически, микроклиматични и екологични функции. Особено внимание следва да се обърне на екологичните функции на зелената система. Зелените площи предотвратяват разсейването на замърсители от промишлени дейности и транспорта, продуцират кислород, поглъщат част от вредните газове и праха, блокират миграцията на тежките метали /от транспорта и промишлеността/ в почвата и околната среда. Във връзка с това благоприятно въздействие върху околната среда на общината би имало транспортното озеленяване /създаване на зелени пояси около пътните артерии/, санитарно-защитното озеленяване /изграждане на залесителен пояс на депото за битови отпадъци в гр. Долни чифлик и др./, поддържането и изграждането на нови паркове и градини в населените места.

В община Долни чифлик е разработен проект "Залесяване на нископродуктивни и ерозирали земи на територията на община Долни чифлик". Проекта обхваща девет имота, разположени в селата Венелин, Гроздьово, Ново оряхово и един в гр. Долни чифлик, на който се намира общинското депо за битови отпадъци. Чрез реализацията на проекта ще се постигне положително въздействие върху състоянието на почвената покривка на базата на мелиоративната функция на залесяването и санитарна охрана на замърсените с отпадъци площи на общинското депо.

1.2.10. Отпадъци

Към настоящия момент не съществува достатъчно достоверна система за отчитане и документиране на количествата и състава на отпадъците, генерирани на територията на община Долни чифлик.

В общината се генерират битови, строителни, производствени, опасни и селскостопански отпадъци.

Битови отпадъци

В проекта *“Мерки за управление на отпадъците за региони Бургас, Добрич и Провадия”* са извършени конкретни изследвания на количествата и състава на отпадъците в региона. Количествата генерирани битови отпадъци в община Долни чифлик са определени при следните изходни условия:

- приета прогноза за изменение на броя на постоянните жители на общината на база на тенденциите през последните години;
- приета норма на натрупване за постоянните жители 225 кг/жит.год.;
- отчитане на курортистите през активния сезон и на очакваното им увеличение през следващите години (от 2 500 легла сега до 50 000 легла в бъдеще);
- приета норма на натрупване за курортистите 367 кг/жит.год.;
- продължителност на туристическия сезон – 2 месеца; натовареност на базата 80%.

Прогнозните количества генерирани битови отпадъци и приетия в проекта морфологичен състав на отпадъците са представени съответно в таблица 10 и 11.

Таблица 10. Генерирани битови отпадъци в Община Долни Чифлик

Година	2007	2008	2009	2010	2011	2012	2013	2014	2015
Население	19027	18857	18688	18521	18355	18191	18028	17867	17707
Отпадъци от население, т	4288	4249	4211	4174	4136	4099	4063	4026	3990
Нощувки туристи, екв. жит.	-	-	4000	5000	6605	6605	6605	6605	6605
Отпадъци от туристи, т	-	-	1468	1835	2424	2424	2424	2424	2424
Общо генерирани отпадъци, т	4288	4249	5679	6009	6560	6523	6487	6450	6414
Общо депонирани отпадъци, т	3795	3712	4900	4556	4721	4447	4197	4159	4121

Таблица 11. Морфологичен състав на генерираните отпадъци, т

Име/ Година	2006	2007	2008	2009	2010	2011	2012	2013	2014	2015	2016
Хартия	303	324	346	361	379	393	407	415	423	431	437
Полимери	31	46	53	64	71	76	80	82	83	84	83
Метал	50	51	52	55	55	55	55	53	54	54	54
Стъкло	56	71	85	95	95	117	119	122	121	129	119
Общо рециклируеми	440	492	536	575	600	641	661	672	681	698	693
Общо битови отпадъци	4327	4288	4249	4211	4174	4136	4099	4063	4026	3990	3955

Основният начин за третиране на твърдите битови отпадъци в общината е депонирането. До 2005 г. за целта са използвани 16 селски сметища и 1 общинско депо. Освен тях са съществували множество нерегламентирани сметища. С въвеждане на системата за събиране на отпадъците за всички населени места се преминава към депонирането им на общинското депо в гр. Долни чифлик. Депото е разположено в местността “Дюлгер бахче” в землището на Долни Чифлик, на 1,5 км наляво от регулацията до пътя за Варна през с. Старо Оряхово. Общината е представила План за реконструкция и привеждане на депото в съответствие с предписанията на Наредба 8/2004 за условията и изискванията за изграждане и експлоатация на депа и други съоръжения и инсталации за оползотворяване и обезвреждане на отпадъци – Решение №03-08-00/30.09.2005.

Депото е в експлоатация от 1979 г. Теренът е публична общинска собственост на община Долни Чифлик с площ 35,238 дка. По данни от статистическия отчет за битовите отпадъци в общината заета площ на депото към края на 2007 е 31,000 дка. Остатъчният капацитет на депото е 18 025 т.

Експлоатацията на депото създава риск за околната среда. То не е оградено и защитено срещу разпиляване на отпадъците. В северозападна посока от депото минава открито речно течение (канал), който може да бъде замърсен от изтичащия от депото инфилтрат. В обхвата на мерките по възстановяване и закриване на депото трябва да бъде включено изграждането на преграден дренаж за инфилтрат по северозападната граница на депото. В геоложко отношение районът, в който се намира депото, е изграден от алувиалните отложения на р. Камчия, смесени с тези от Чаир дере. В алувиалните отложения има формирани водоносни хоризонти, които са в хидравлическа връзка с водите на реките. Съществува опасност от замърсяване на повърхностните и плитко залягащите почвени води. Необходимо е провеждането на мониторинг на повърхностните и подземни води.

Дейността по събирането и транспортирането на битовите отпадъци, генерирани на територията на общината, както и почистването и запръстяването на депото от 01.01.2005 г. се извършва от фирми въз основа на сключен договор с община Долни чифлик. В момента изпълнението на посочените дейности е възложено на фирма „Технокар” ЕООД, гр. Варна. През 2007 г. 100% от населението на общината (20 653 бр. жители) е обхванато в организираната система за събиране и транспортиране на битови отпадъци [2].

След въвеждането на система за организирано сметосъбиране и извозване на отпадъците на общинското депо, предстои закриване на всички селски

сметища в общината. Изготвен е регистър на замърсените с отпадъци места и са определени средствата и график за почистването им.

След въвеждането на система за организирано сметосъбиране и извозване на отпадъците на общинското депо, предстои закриване на всички селски сметища в общината. Изготвен е регистър на замърсените с отпадъци места и са определени средствата и график за почистването им.

Община Долни чифлик е акционер в “ЕКОПОЛИС-7” АД – гр. Провадия. Дружеството ще управлява и експлоатира регионално депо Провадия. Депото е в проектна фаза, което значи, че до неговото изграждане ангажиментите на общината по отношение на отпадъците са:

- организиране на разделно сметосъбиране;
- поетапно закриване на всички нерегламентирани сметища;
- изграждане на контейнерни и претоварни станции на местата на действащите сметища на селата.

След изграждане на депото в Провадия се предвижда закриване на общинското депо и трайно ликвидиране на старите замърсявания. Регионалната система за управление на отпадъците ще дава възможност за регулярно и прецизно определяне на количествата и състава на различните потоци отпадъци, прогнозиране и планиране на бъдещото развитие на управлението на отпадъците, осъществяване на професионален мониторинг и контрол на съоръженията и закритите общински депа, по-ефикасно управление на специфичните отпадъчни потоци. Експлоатационни разходи и другите разходи, които влияят върху размера на такса битови отпадъци (транспортни разходи, разходи за сортиране, обезвреждане, оползотворяване, обезвреждане на неоползотворимите остатъци, пречиствателни съоръжения, мониторинг, наем на земя, отчисления за погасяване на инвестициите, закриване, рекултивация и следексплоатационни грижи) ще се оптимизират.

Строителни отпадъци

Строителните отпадъци не се отделят регулярно и няма конкретни данни за количествата и състава им. Очаква се значително нарастване на тези отпадъци през следващите години във връзка с предстоящото масирано строителство в КК „Шкорпиловци”.

Регламентирано депо за строителни отпадъци на територията на община Долни чифлик понастоящем няма. Не са предприети и ефикасни мерки против нелегално изхвърляне на строителни отпадъци на територията на общината или неправомерното депониране съвместно с битовите отпадъци. Селските сметища и общинското депо не се охраняват и на практика недобросъвестни лица могат да разтоварват там отпадъци, с което нарушават режима на ползването им. Не се прилагат техники за оползотворяване и рециклиране на строителните отпадъци [2].

Поради очакваното увеличаване на количествата строителни отпадъци и наличието на стари замърсявания, причинени и от строителни отпадъци, общината ще съдейства при проучвания за изграждане на регионални съоръжения за строителни отпадъци и отпадъци от разрушаване на сгради. Както беше споменато в раздел Геоложка основа, строителните отпадъци, генерирани на територията на общината е целесъобразно да бъдат оползотворявани за рекултивация на нарушени терени.

Производствени отпадъци

На територията на общината няма развити крупни производствени предприятия и не се генерират значими количества производствени отпадъци. Отговорни за управлението на производствените отпадъци са лицата, в чиято дейност те се образуват. Съответните фирми следва да ги водят на отчет в РИОСВ-Варна, да изпълняват програми за управлението им и да ги предават за оползотворяване или обезвреждане на лица, притежаващи разрешителен документ по чл. 37 на ЗУО [57] или комплексно разрешително.

Бъдещата визия на общината не е свързана с развитието на такива отрасли, които да доведат до появата на значими количества производствени отпадъци.

Опасни отпадъци

В общината няма действащи системи и пунктове за събиране и/или третиране на опасни отпадъци от домакинствата, като батерии, луминесцентни лампи и др. Определени са само със заповед на Кмета места за събиране и съхранение на излезли от употреба луминесцентни лампи, за събиране на негодни за употреба батерии и за смяна на отработени масла. Отработени масла се събират в определени парцели на гр. Долни чифлик, с. Старо оряхово, с. Пчелник, с. Гроздьово, с. Голица и всички бензиностанции и автосервиси в района; негодни за употреба батерии – на две места в гр. Долни чифлик и в селата Старо оряхово, Гроздьово, Горни чифлик, Пчелник и Голица; излезли от употреба луминесцентни лампи – на три места в гр. Долни чифлик.

На територията на общината действат фирми, лицензирани да събират излезли от употреба МПС, автомобилни гуми, акумулатори и отработени моторни масла.

На територията на общината има неоползотворените хербициди и пестициди, които се съхраняват във ВВ-кубове на територията на бивше летище в землището на с. Пчелник. Общината разполага с 28 куба, от които има неизползвани 4 бр. - напълно достатъчни да обезпечат нуждите на общината [2].

Усъвършенстването на системата за управление на отпадъци в община Долни чифлик може да бъде постигнато чрез предприемане на действия по следните направления:

- разделно събиране на биоразградимите отпадъци и оползотворяването им чрез компостиране /домашно и организирано/ - до 2013 г. количеството на биоразградимите отпадъци, предназначени за депониране, трябва да бъдат намалени до 50% от общото теглово количество на биоразградимите битови отпадъци, образувани през 1995 година [49];
- разделно събиране на опасните отпадъци от бита /батерии, луминесцентни лампи, акумулатори, електрическо и електронно оборудване/ и предаването им за рециклиране или обезвреждане;
- въвеждане на регионална система за управление на отпадъците;
- законосъобразно третиране на строителните отпадъци;

Консултираща организация КЦУР Геопонт-Интерком ООД	Програма за опазване на околната среда на Община Долни чифлик 2008-2018	Декември 2008
---	--	---------------

- закриване на всички нерегламентирани сметища на територията на общината и на общинското депо, което в момента на отговаря на нормативните изисквания;
- саниране на замърсените с отпадъци места и недопускане възникването на нови.

1.2.11. Шум

Основните източници на шум в общината са автотранспорта и промишлените предприятия в гр. Долни чифлик. Шумовото натоварване в общината е ограничено. Известно натоварване на акустичната обстановка има в гр. Долни чифлик, с. Рудник и с. Старо оряхово, където е сравнително по-интензивен автотранспорта. Поради слабото развитие на промишлена дейност в общината въздействието ѝ върху акустичната обстановка е незначително.

Мероприятията, които следва да се извършат от общината за запазване на акустичния комфорт на населението, са свързани с поддържане и озеленяване на площите в района на източниците на производствен шум и пътните артерии, ремонт на пътните участъци и подобряване организацията на движението на автомобилите.

1.2.12. Радиационна обстановка и влияние от нейонизиращи лъчения

Град Долни чифлик е включен в единната национална система за радиационен мониторинг. Радиационния фон се измерва ежедневно и до момента не са установени наднормени стойности на йонизиращи лъчения. На територията на общината няма източници на радиационно замърсяване.

1.3. Управленски фактори

1.3.1. Органи на управление

В Община Долни чифлик ангажирани с управлението на околната среда са Кметът на общината, Дирекция „Устройство на територията, общинска собственост, екология”, главен експерт „Екология”, Общински съвет.

Правата и задълженията на КМЕТА НА ОБЩИНАТА са регламентирани от националното екологично законодателство. Съгласно чл. 15 от Закона за опазване на околната среда [32] кметът има следните задължения:

- да информира населението за състоянието на околната среда;
- да разработва и контролира заедно с другите органи планове за ликвидиране на последствията от аварийни и залпови замърсявания на територията на общината;
- да организира управлението на отпадъци на територията на общината;
- да контролира изграждането, поддържането и правилната експлоатация на пречиствателните станции за отпадъчни води в урбанизираните територии;

Консултираща организация КЦУР Геопонт-Интерком ООД	Програма за опазване на околната среда на Община Долни чифлик 2008-2018	Декември 2008
---	--	---------------

- да организира и контролира чистотата, поддържането, опазването и разширяването на селищните зелени системи в населените места и крайселищните територии, както и опазването на биологичното разнообразие, на ландшафта и на природното и културното наследство в тях;
- да определя и оповестява публично лицата, отговорни за поддържането на чистотата на улиците, тротоарите и други места за обществено ползване на територията на населените места, и да контролира изпълнението на техните задължения;
- да организира дейността на създадени с решение на общинския съвет екоинспекции, включително на обществени начала, които имат право да съставят актове за установяване на административни нарушения;
- да определя длъжностните лица, които могат да съставят актове за установяване на административните нарушения по Закона за опазване на околната среда [32];
- да определя лицата в общинската администрация, притежаващи необходимата професионална квалификация за осъществяване на дейностите по управление на околната среда.

Кметът на общината може да възлага изпълнението на изброените функции на кметовете на кметствата в общината.

Кметът на общината организира управлението на дейностите по отпадъците, образувани на нейна територия, съобразно изискванията на Закона за управление на отпадъците [57] и общинската наредба за управление на дейностите по отпадъците [54]. Кметът на общината осигурява условия, при които всеки притежател на битови отпадъци се обслужва от лица, с които е сключен писмен договор за предоставяне на услуги по реда на Закона за обществените поръчки.

Съгласно Закона за управление на отпадъците [57], кметът на общината отговаря за:

- осигуряването на съдове за съхраняване на битовите отпадъци - контейнери, кофи и други;
- събирането на битовите отпадъци и транспортирането им до депата или други инсталации и съоръжения за обезвреждането им;
- почистването на уличните платна, площадите, алеите, парковете и другите територии от населените места, предназначени за обществено ползване;
- избора на площадка, изграждане, поддържане, експлоатация, закриване и мониторинг на депата за битови и строителни отпадъци или на други инсталации или съоръжения за обезвреждане на битови или строителни отпадъци;
- разделното събиране на битови отпадъци, включително отпадъци от опаковки, като определя местата за разполагане на необходимите елементи на системата за разделно събиране и сортиране на отпадъците от опаковки;
- организирането и прилагането на система за разделно събиране на излезлите от употреба луминесцентни и други лампи, съдържащи живак;

<i>Консултираща организация КЦУР Геопонт-Интерком ООД</i>	<i>Програма за опазване на околната среда на Община Долни чифлик 2008-2018</i>	<i>Декември 2008</i>
---	--	----------------------

- организирането на дейността по събирането и съхраняването на излезли от употреба моторни превозни средства на площадките за временно съхраняване;
- предотвратяване изхвърлянето на отпадъци на неразрешени за това места и/или създаването на незаконни сметища;
- определянето на места за смяна на отработени моторни масла и информирание на обществеността за това;
- определянето на места за поставяне на съдове за събиране на негодни за употреба батерии.

Кметът разработва и изпълнява Програма за управление на дейностите по отпадъците на територията на общината. Ежегодно в срок до 31 март кметът представя в РИОСВ – Варна отчет за изпълнение на програмата.

Съгласно Закона за защита от шума в околната среда [36], кметът или упълномощени от него длъжностни лица:

- упражняват контрол за спазване на правилата и нормите за изпълнение на строежите по отношение на шума, излъчван по време на строителство;
- упражняват контрол за спазване изискванията на Закона за защита от шума в околната среда [36] в тихите зони и урбанизираните територии;
- организират и регулират движението на автомобилния транспорт в населените места с оглед намаляване на шумовите нива до допустимите норми.

При необходимост от извършване на измерване на нивото на шума контролът се осъществява съвместно с регионалните органи на Министерството на здравеопазването.

Законът за водите [33] изисква кметът на общината да контролира:

- изграждането, поддържането и правилната експлоатация на канализационните мрежи и съоръженията за пречистване на битови отпадъчни води;
- изграждането, поддържането и експлоатацията на водностопанските системи;
- изграждането и регистрацията на кладенците за индивидуално водоземане от подземните води на територията на общината.

Освен изброените дейности, в изпълнение на изискванията на Закона за лечебните растения, кметът на общината ръководи изпълнителната дейност на общината във връзка с ползването, опазването и култивирането на лечебните растения, като:

- организира изпълнението на дейностите по отношение на лечебните растения, включени в общинската програма за опазване на околната среда;
- издава разрешителни за ползване на лечебните растения от земи, води и водни обекти - общинска собственост;
- издава удостоверения за билките от култивираните лечебни растения;
- предоставя на министъра на околната среда и водите информация за нуждите на наблюдението и оценката на лечебните растения и на

създаването и поддържането на специализираните карта и регистър за тях.

Отговорности и задачи на ЕКОЛОГА на общината са:

- участие в разработването на екологичната политика на общината;
- осигуряване на информационна обезпеченост за количеството генерирани отпадъци на територията на общината, за състоянието на околната среда в общината;
- реагиране на постъпили молби и сигнали от граждани, касаещи опазването на околната среда;
- участие в постоянни комисии;
- дейности, свързани със стопанисването и опазването на горите от общинския горски фонд;
- издаване на становища по чл. 32 от Закона за опазване на селскостопанското имущество относно искания на граждани за осъществяване на сечи;
- регистрация и издаване на разрешителни за събиране на лечебни растения;
- организиране на мероприятия по почистване и озеленяване на обществени площи и др.

Функциите на ОБЩИНСКИЯ СЪВЕТ са:

- да определя размера на такса „битови отпадъци” и таксата за поддържане чистотата на териториите за обществено ползване по Закона за местните данъци и такси;
- да приема Програма за опазване на околната среда на общината и всяка последваща актуализация;
- да контролира изпълнението на програмата и ежегодното внасянето на отчети по изпълнението ѝ от кмета на общината;
- да приема наредби, касаещи управлението на околната среда на общината и др.

1.3.2. Нормативна уредба

Разработени са две наредби, третиращи проблемите на околната среда в общината: Наредба по управление на отпадъците и поддържане чистотата на територията на Община Долни чифлик [54] и Наредба за поддържане и опазване на обществения ред и чистотата на населените места [55].

Наредба по управление на отпадъците и поддържане чистотата на територията на Община Долни чифлик [54] е разработена и приета от Общинския съвет в съответствие с изискванията на чл. 19 от ЗУО. С наредбата се уреждат:

- Правата и задълженията на община Долни чифлик, на физическите и юридическите лица, учрежденията и организациите, и взаимоотношенията между тях, при управлението на отпадъците.
- Ред и условията за изхвърлянето, събирането, включително разделното, транспортирането, претоварването, оползотворяването и обезвреждането на битови, строителни и масово разпространени

отпадъци и поддържането на чистотата на територията на община Долни чифлик.

- Заплащането за предоставяне на съответните услуги по реда на ЗМДТ.

Наредба за поддържане и опазване на обществения ред и чистотата на населените места на територията на Община Долни чифлик [55] урежда обществените отношения, свързани с осигуряването на условия за опазване на обществения ред, опазването на публичната и частната собственост, създаване на спокойствие, труд и отдих на гражданите и поддържане на естетичен вид, чиста природна среда и чистота на населените места на територията на общината.

1.3.3. Сътрудничество с други организации

Община Долни чифлик извършва обмен на информация за състоянието на околната среда със следните специализираните институции: РИОСВ – Варна, РИОКОЗ – Варна, БДЧР – Варна, Областна администрация – Варна, Министерство на околната среда и водите, Изпълнителна агенция по околна среда.

Общината е в добро сътрудничество със съседните общини: Бяла, Аврен, Дългопол, Провадия, Несебър. Съвместно с общините Бяла, Аврен и Несебър е създадено дружество „Камчийски пясъци – Пчелник - Обзор“, чиято цел е финансирането на проект за довършване на водопровода „Камчийски пясъци“. Реализацията на проекта ще водоснабди централизирано населените места Пчелник, Детелина, Ст. Оряхово, Ново Оряхово, Шкорпиловци, Долни чифлик, КК „Шкорпиловци“, Камчия, Бяла, Обзор. Общината е акционери и в „Екополис – 7“ АД заедно с други осем общини: Провадия, Дългопол, Вълчи дол, Аврен, Ветрино, Суворово, Девня, Нови пазар. Дружеството работи по проект за изграждане на регионално депо за твърди битови отпадъци в гр. Провадия.

1.3.4. Информирание на обществеността

Съгласно чл.17 от Закона за опазване на околната среда [32] всеки има право на достъп до налична информация за състоянието на компонентите на околната среда, както и за дейностите или мерките, включително административни мерки, планове и програми, които оказват или са в състояние да оказват въздействие върху околната среда.

Информирането на населението на община Долни чифлик за състоянието на околната среда, за изпълнението на мерките от Общинската програма за опазване на околната среда, както и за реализацията на проекти с екологична насоченост се осъществява чрез публикуването на информация в общинския вестник и интернет страницата на общината, чрез съобщения на информационното табло на общината и по местния кабелен канал. Извършва се уведомяване на населението за инвестиционни предложения и допускане изработването на проекти на подробни устройствени планове.

1.3.5. Мобилни и стационарни системи за наблюдение и контрол на качеството на околната среда

На територията на общината са разположени следните стационарните системи за наблюдение и контрол на компонентите на околната среда:

- за състояние на подпочвените води в с. Старо оряхово и с. Горен чифлик - станции, обслужвани от БДЧР - Варна;
- за състояние на почвите и влиянието на р. Камчия в с. Старо оряхово - станция, обслужвана от БДЧР - Варна;
- за състоянието на водите на р. Камчия в местността "Пода" до с. Старо оряхово – станция, обслужвана от БДЧР - Варна;
- за състоянието на крайбрежните морски води - станция към Института по Океанология;
- за състоянието на радиационния фон в гр. Долни чифлик – пункт от Националната автоматизирана система за непрекъснат контрол на радиационния гама фон, обслужван от ИАОС.

Качеството на атмосферния въздух и нивото на шума в общината не са предмет на постоянен контрол от РИОСВ–Варна, тъй като на територията на общината няма източници на постоянно замърсяване на въздуха и източници на наднормен шум.

1.3.6. Услуги, свързани с опазване на околната среда

Община Долни чифлик извършва следните услуги, свързани с опазване на околната среда:

- осигуряване на съдове за съхраняване на битовите отпадъци - контейнери, кофи и други;
- събиране на битовите отпадъци и транспортирането им до общинското депо за обезвреждане;
- осигуряване чистотата и поддържането на териториите, предназначени за обществено ползване;
- осигуряване поддържането и разширяването на зелените системи в населените места и крайселищните територии,
- експлоатация, закриване и мониторинг на депото за битови отпадъци;
- организиране на разделното събиране на битови отпадъци, включително отпадъци от опаковки, като определя местата за разполагане на необходимите елементи на системата за разделно събиране и сортиране на отпадъците от опаковки;
- организиране и прилагане на система за разделно събиране на излезлите от употреба луминесцентни и други лампи, съдържащи живак;
- организиране на дейността по събирането и съхраняването на излезли от употреба моторни превозни средства на площадките за временно съхраняване;
- определяне места за смяна на отработени моторни масла и информиране на обществеността за това;

Консултираща организация КЦУР Геопонт-Интерком ООД	Програма за опазване на околната среда на Община Долни чифлик 2008-2018	Декември 2008
---	--	---------------

- определяне на места за поставяне на съдове за събиране на негодни за употреба батерии.
- Осъществяване на контрол срещу изхвърлянето на отпадъци на неразрешени за това места и/или създаването на незаконни сметища;
- изграждане, поддържане и експлоатация на канализационните мрежи и съоръженията за пречистване на битови отпадъчни води;
- информизиране на населението за състоянието на околната среда.

1.4. Икономическо, демографско и социално състояние

1.4.1. Икономическо състояние

Водещи икономически отрасли в община Долни чифлик са промишлеността, търговията, строителството, туризма и селското стопанство. Към 2004 г. най-голям е броят на фирмите с дейност в сферата на търговията, хотелиерството и ресторантьорството, следват фирмите в селското, ловното и горското стопанство.

Промишленост

Промишлеността в общината е представена от следните подотрасли:

- хранително-вкусова промишленост – производство на захарни изделия, сладкарски изделия, хлебопроизводство, месни производни;
- шивашка промишленост – производство на работно облекло;
- дърводобив и дървопреработване – производство на паркет, фурнировани плоскости, мебели, дограма, дървени въглища;
- преработваща промишленост – производство на комбинирани фуражи;
- добив на инертни материали, пясък, трошен камък;
- производство на строителни изделия и елементи;
- производство на алуминиева дограма.

Най-голям дял от промишлеността заемат дърводобивът и дървопреработването [3].

Туризм

Благоприятните природо-климатични условия и излазът на Черно море са предпоставка за развитие на туризм в общината. Към 2007 г. на територията ѝ функционират 72 обекта за хранене и 44 обекта за настаняване с общо 1848 бр. легла, като през същата година броят на заведенията за настаняване се е увеличил двойно в сравнение с предходната година. Природните условия в общината предлагат възможности за развитие на алтернативни форми на туризм. Термалните минерални води със балнео-профилактични свойства в района на с. Шкорпиловци и на гр. Долни чифлик могат да бъдат ползвани за балнеолечение и за развитие на балнеотуризм. Богатото биоразнообразие и нископланинския релеф западната част на общината са благоприятни за

развитие на селски и ловен туризъм, а наличието на защитените територии са предпоставка за развитие на екологичен и познавателен туризъм.

Към настоящия момент потенциалът за развитие на туризъм в общината не е пълно усвоен. За привличането на външни туристи е необходимо провеждане на активна маркетингова политика и изграждане на съвременна туристическа инфраструктура [3].

Селско стопанство

35% от общата площ на Община Долни чифлик е обработваема земя. Тя представлява 81,9% от общата площ на земеделските територии (170 080 дка). Най-голям дял в обработваемата земя в общината имат нивите 86%, следват ливадите и пасищата 11% (9 893 дка) и трайните насаждения 3%.

Относително големият дял на обработваемата земя и благоприятните климатични и почвени условия са предпоставка за развитие на земеделието в общината. Притежателите на земя са сдружени в 2 земеделски кооперации и 4 частни арендатори. Отглеждат се предимно зърнени култури (83% от обработваемата земя), следвани от техническите култури, зеленчуците и трайните насаждения. Основната зърнена култура е пшеницата (38% или 21261 дка от производството на зърнените култури). Втора по значение е ечемикът (12 % или 6908 дка от площите засети със зърнени култури), който е в тясна зависимост от броя на животните в общината. Пшеницата и ечемикът присъстват трайно в сеитбооборота, а напоследък са застъпени и нестандартни за общината производства на овес, ръж, тритикале, просо, сорго. Другата основна фуражна култура от значение за продуктивното животновъдство е царевичката. Засетите площи 9383 дка или 17 % от общата обработвана земя. Произведени са 4884,7 тона при среден добив 526 кг/дка.

От маслодайните технически култури в общината най-големи площи заема слънчогледа. Засети 9199 дка или 16 % от общата обработвана земя.

Традиционно за общината е отглеждането на трайни насаждения – ябълки, сливи, праскови, череши, вишни, лозя. Те заемат площ от 1672 дка. В северната част на общината насажденията са преобладаващо овощни, а в южната лозови. Най-голям дял от площите, заети с овощни видове, имат ябълките. Реализацията на продукцията от овощарството е насочена предимно към гр. Варна, малка част към КК "Шкорпиловци" и КК "Камчия".

Състоянието на трайните насаждения е влошено. Изтича амортизационния срок на реално ползване. Голяма част от тях не се обработват поради настъпване на трайни увреждания на насажденията и липса на финансови средства за обезпечаване отглеждането им. Необходимо е бракуване и ликвидиране на старите амортизирани насаждения и създаването по нов образец на съвременни масиви от овощни видове.

Зеленчукопроизводството е развито по поречието на р. Камчия и представлява 0,4% от обработваната земеделска земя. Стимул в развитието на зеленчукопроизводството е близостта до големия консумативен център - гр. Варна и курортните комплекси.

В района на с. Голица и Бърдарево се отглежда лавандула.

Главният проблем за производителите на плодове и зеленчуци в общината е лошото състояние на напоителната система, което се дължи на липса на финансови средства за възстановяването и поддържането ѝ.

Климатичните условия, наличието на пасища и ливади в полупланинската част на общината и фуражното производство създават благоприятни условия за отглеждане на овце, крави, говеда, свине и др.

В северната част на територията на общината като водещо се е наложило говедовъдството, следвано от овцевъдството, а в южната – овцевъдството и свиневъдството. Наблюдава се тенденция към увеличаване на общия брой животни във всички стопанства в Общината, обуславящо се от търсенето на вътрешния пазар. В земеделските стопанства се отглеждат: 618 броя говеда, 6105 броя овце, 5525 броя свине и 19240 броя птици.

На сегашния етап интерес се проявява и към подотрасъла пчеларство, като е налице нарастване броя на пчелните семейства.

Горските територии са 285331 ха, което е 58% от общата територия на общината. Това обуславя както развитата дърводобивна и дървопреработваща промишленост, така и развитието на ловния туризъм. На територията на общината развиват дейност две лесничейства: Държавно лесничейство “Старо Оряхово” и Държавна дивечовъдна станция “Шерба” - с. Горен чифлик.

Общата площ на ДЛ “Старо Оряхово” е 23968 ха, като държавен горски фонд е 23686 ха, а частен горски фонд – 282 ха, а на ДДС “Шерба” е 13903,9 ха, от които държавен горски фонд – 13814,2 ха и частен горски фонд – 89,7 ха.

Преобладаващи дървесни видове в ДЛ “Старо Оряхово” са благун - 53,2% и зимен дъб - 12,2%. Средногодишното ползване на главните сечи е 39 560 м³, а на отгледните сечи 25 150 м³. Годишно се залесяват 29,4 ха топола, акация, липа и ясен. Една част от територията се използва за паша на едър и дребен рогат добитък, а друга е обект на билкарите за диворастящи билки и горски плодове.

Преобладаващите дървесни видове в ДДС “Шерба” са благун 25,8% и цер 16,7%. Средногодишните ползване на главните сечи 19178 м³, а на отгледните 11613 м³. Ежегодно се залесяват в ДДС “Шерба” 27,2 ха топола, акация, липа, ясен.

Предпоставки за развитието на ловен туризъм има в БИРП “Самотино” и комплекс “Горска барака”, ловностопански район “Шерба”, “Фазанария”. Преобладаващите видове дивеч в ловните райони са благороден елен, сърна, елен лопатар, дива свиня, заек, яребица, фазан.

Намаляване обема на залесителните мероприятия и активизирането на сечта в последните години са предпоставка за екологични промени в близко бъдеще [3].

Състояние на инфраструктурата

На територията на общината са разположени 57 км републиканска и 64 км общинска пътна мрежа. През общината минава първокласен път Варна – Бургас, който е и международен. Поради спецификата на района – селскостопански, по голяма част от пътищата се предвиждат тежки машини,

вследствие на което асфалтовата покривка се износва бързо и е в лошо състояние.

Благоустроената улична мрежа е около 70% за общината, 90% за гр. Долни чифлик и над 60 % за селата. Уличната и общинската пътна мрежа са в лошо състояние, във всички населени места има неочакалени и неасфалтирани улици.

Развива се автомобилният транспорт. След закриването на жп-линията Синдел - Старо Оряхово няма действащ железопътен транспорт. Закрито е и летището при с. Пчелник, използвано за нуждите на селскостопанската авиация.

Вследствие на наводнението през 1999 г. голяма част от трайните настилки са разрушени. Степента на изграденост с тротоарни настилки е средно около 50 %. Междуселищната пътна мрежа е асфалтирана и се нуждае от ремонт и реконструкция [3, 5].

1.4.2. Демографско състояние

Населението на Община Долни чифлик към 31.12.2004 г. е 20 372 души, в т.ч. 10101 мъже и 10271 жени. Икономически активното население е 11899 души. Над 60% от населението е във възрастовата група 18-65 години. За разлика от тенденцията за застаряване на населението в страната в общината населението под трудоспособна възраст и над трудоспособна възраст има почти равни стойности.

Към 31.12.2003 г. демографската структура на населението е следната:

- 64,4% българи;
- 26,66% турско етническо население;
- 3,55% ромско население;
- 5,39% друго население.

В общината е налице характерната за цялата страна отрицателна промяна на демографската структура на населението. Механичният прираст на населението е отрицателен. Поради високата безработица се наблюдава движение на населението от малките населени места към областния център, както и голям брой работещи и живеещи извън страната. През курортния сезон населението в с. Шкорпиловци и с. Ново оряхово се увеличава с около 3000 души [25].

1.4.3. Социално състояние

По данни на Агенцията по заетостта равнището на безработица в община Долни чифлик през 2007 г. е в границата 5-7,5% при средно ниво за страната през същата година - 7,75%.

РАЗДЕЛ 2. АНАЛИЗ НА СИЛНИТЕ И СЛАБИТЕ СТРАНИ, ВЪЗМОЖНОСТИТЕ И ЗАПЛАХИТЕ

Силни страни	Слаби страни
<ul style="list-style-type: none"> ▪ добро географско положение ▪ добро качество на въздуха на територията на общината ▪ липсват големи промишлени замърсители на въздуха, почвите и водите ▪ добро качество на питейната вода ▪ добро качество на подземните води ▪ находище на минерални води със специфични балнео-профилактични свойства, като предпоставка за развитие на балнеотуризма ▪ висок относителен дял на горски ресурси, като предпоставка за развитие на ловен туризъм и дърводобивна и дървопреработваща промишленост ▪ наличие на защитени територии, като предпоставка за развитие на екологичен и познавателен туризъм ▪ наличие на чисти и плодородни обработваеми земи, като предпоставка за развитие на органично земеделие ▪ богато биологично разнообразие ▪ съхранена природна среда ▪ наличие на ценни растителни и животински видове ▪ липса на шумни производства и нормална акустична обстановка ▪ липса на радиационно замърсяване ▪ въведено организирано събиране и извозване на ТБО от населените места ▪ наличие на подземни природни богатства – нефт, газ, находища на строителни материали (пясъци, чакъли, глини, мергели) 	<ul style="list-style-type: none"> ▪ недостатъчна изграденост на канализационната мрежа в селищата, водеща до замърсяване на реките, подпочвените води и почвата от непречистени битови отпадъчни води ▪ липса на пречиствателни станции за отпадъчни води в населените места с над 2000 е.ж. (гр. Долни чифлик, с. Старо оряхово, с. Гроздьово) ▪ липса на съоръжения за пречистване на водите в селата с население под 2000 е.ж. ▪ лошо екологично състояние на водите на река Камчия, в участъка ѝ преминаващ през общината ▪ липса на депа за битови, строителни и селскостопански отпадъци отговарящи на нормативните изисквания ▪ наличие на множество нерегламентирани сметища и стари замърсявания от отпадъци ▪ неприлагане на разделно събиране на отпадъците, в т.ч. и на опасните битови отпадъци ▪ лошо състояние на напоителните системи, водещо до проблеми с осигуряването на вода за напояване в земеделието ▪ неизползван потенциал на наличните минерални води за развитие на балнеотуризъм ▪ неизползване на природните дадеждности за развитие на туризъм и биологично земеделие ▪ наличие на свлачища ▪ наличие на изоставени земеделски земи ▪ ограничени бюджетни възможности за решаване на екологичните проблеми

Възможности	Заплахи
<ul style="list-style-type: none"> ▪ използване на средствата на национални и европейски фондове за финансиране на проекти, насочени към подобряване на качеството на околната среда в общината /ПУДООС, Оперативна програма „Околна среда 2007-2013”, Програма за развитие на селските райони 2007-2013, Оперативна програма „Регионално развитие 2007-2013” и др./ ▪ създаване на административен капацитет за разработване на проекти за финансиране от републиканския бюджет, национални и международни фондове ▪ осъществяване на дългосрочно планиране и постигане на приемственост между администрациите ▪ обединяване със съседни общини за решаване на екологични проблеми /напр. изграждането на регионална система за управление на отпадъците/ ▪ развиване на устойчиви икономически дейности като селски, ловен, екологичен туризъм, балнеолечение, биологично земеделие ▪ засилване на превантивната и разяснителната работа сред населението, насочена към повишаване на екологичната му култура и съзнание 	<ul style="list-style-type: none"> ▪ влошаване качествата на водите на р. Камчия и на състоянието на биосферния резерват “Камчия” ▪ влошаване качествата на крайбрежните морски води ▪ опасност от неконтролирано и неправилно използване на природните ресурси – плажната ивица, горите, лечебните растения, почвите и минералните води ▪ недостатъчен финансов ресурс за решаване на екологичните проблеми ▪ липса на екологично съзнание и култура у обществото /свързано е с разделното събиране на отпадъците, с безразборното изхвърляне на отпадъци в покрайнините на селищата, в реките и в други водни басейни и др./ ▪ неизпълнение на нормативните задължения от страна на гражданите и бизнеса ▪ поява на нови свлачища поради неизграденост на канализациите ▪ нарастване броя на нерегламентираните сметища ▪ природни стихии и бедствия ▪ изчезване на редки видове от дивата флора и фауна поради намален контрол от страна на държавата ▪ намаляване на ловните видове и количества ловни животни ▪ влошаване състоянието на горския фонд

РАЗДЕЛ 3. ВИЗИЯ ЗА ОКОЛНАТА СРЕДА НА ОБЩИНАТА

Визията описва крайното желано състояние на околната среда на община Долни чифлик според представите на населението и на общинското ръководство. Формулирана е по следния начин:

Община Долни чифлик – община с добро качество на околната среда, богато биоразнообразие и природни дадености, предлагаща здравословни условия за живот на населението и възможности за развитие на алтернативни видове туризъм /етнографски, ловен, балнеологичен и екологичен/, биологично земеделие и промишленост, основаваща се на устойчиво ползване на горските ресурси /дърводобивна и дървопреработваща промишленост/.

Желаното състояние на околната среда на общината може да бъде постигнато чрез запазване на доброто качество на атмосферния въздух и на нормалната акустична и радиационната обстановка в общината, чрез опазване чистотата на почвите и възстановяване на увредените терени, чрез ограничаване замърсяването на подземните и повърхностите води, произтичащо главно от изтичането в тях на непречистени отпадъчни води, чрез ефективно управление на отпадъците, чрез съхраняване на биоразнообразието и доизграждане на зелената система, както и чрез устойчиво развитие на икономиката в общината, което не води до изчерпване на природните ресурси и до емитиране на замърсители в околната среда.

РАЗДЕЛ 4. ЦЕЛИ НА ПРОГРАМАТА ЗА ОПАЗВАНЕ НА ОКОЛНАТА СРЕДА

4.1. Генерални стратегически цели

Генералните стратегически цели задават основните направления на работа в областта на околната среда. Насочени са към постигане на крайното желаното състояние на околната среда на община Долни чифлик. Генералните цели са ориентирани към преодоляване на екологичните проблеми на общината, също и към запазване на природните характеристики, които са в добро състояние.

Като генерални стратегически цели в настоящата програма са формулирани следните:

1. Опазване и подобряване качеството на околната среда и осигуряване на здравословни условия за живот на населението.
2. Съхраняване на биологичното разнообразие и устойчиво ползване на природните ресурси.
3. Използване на природните дадености на територията на общината за развитие на икономическия потенциал и по специално за развитие на

алтернативен туризъм, биологично земеделие, дърводобивна и дървопреработваща промишленост.

4.2. Специфични стратегически цели

Специфичните стратегическите цели са формулирани въз основа на силните и слаби страни на състоянието на околната среда в община Долни чифлик. Те са конкретни и измерими към определени дати. Съвместното постигане на специфичните цели на програмата би довело до постигането на генералните стратегически цели.

Специфичните стратегически цели на Програмата за опазване на околната среда на Община Долни чифлик за периода 2008-2018 г. и мерките за постигането им са представени по-долу:

1. Запазване на нивата на атмосферните замърсители под долните оценъчни прагове съгласно Наредба №7 за оценка и управление качеството на атмосферния въздух.

- 1.1. Реализиране на проекти за доизграждане на зелената система на общината, насочени към подобряване качеството на атмосферния въздух.
- 1.2. Повишаване на енергийната ефективност на общинските обекти чрез саниране на сградите и др. мерки (топлоизолация, подмяна на дограма и на ОВ инсталации) с цел ограничаване на замърсяването на въздуха, причинено от комунално-битовото отопление.
- 1.3. Популяризиране на резултатите от вече реализирани проекти за повишаване на енергийна ефективност на сгради чрез изготвяне и разпространяване на информационни материали (брошури и листовки) сред населението.
- 1.4. Разработване на Програма за енергийна ефективност на община Долни чифлик.

2. Подобряване управлението на водите и развитие на инфраструктурата за питейни и отпадъчни води.

- 2.1. Изграждане на водопроводна мрежа, канализационна мрежа, пречиствателна станция за отпадъчни води /ПСОВ/ и система за отвеждане на дъждовните води в гр. Долни чифлик.
- 2.2. Изграждане на водопроводна мрежа, канализационна мрежа, ПСОВ и система за отвеждане на дъждовните води в селата Старо оряхово, Ново оряхово и Шкорпиловци.
- 2.3. Изграждане на водопроводна мрежа, канализационна мрежа, ПСОВ и система за отвеждане на дъждовните води в с. Гроздьово.
- 2.4. Изграждане на водопроводна мрежа, канализационна мрежа, ПСОВ и система за отвеждане на дъждовните води в с. Пчелник.
- 2.5. Изграждане на водопроводна мрежа, канализационна мрежа, ПСОВ и система за отвеждане на дъждовните води в с. Горен чифлик.

<i>Консултираща организация КЦУР Геопонт-Интерком ООД</i>	<i>Програма за опазване на околната среда на Община Долни чифлик 2008-2018</i>	<i>Декември 2008</i>
---	--	----------------------

- 2.6. Изграждане на водопроводна мрежа, канализационна мрежа, ПСОВ и система за отвеждане на дъждовните води в с. Рудник.
- 2.7. Изграждане на водопроводна мрежа, канализационна мрежа, ПСОВ и система за отвеждане на дъждовните води в с. Юнец.
- 2.8. Изграждане на водопроводни мрежи, канализации и съоръжения за третиране на отпадъчните води в селата: Солник, Кривини, Голица, Бърдарево, Булаир, Венелин, Нова Шипка и Детелина.
- 2.9. Корекция на деретата.
- 2.10. Възстановяване на напоителните системи.

3. Опазване на почвите и рекултивация на увредените терени.

- 3.1. Почистване на каналите на овражно-речната система от отпадъци.
- 3.2. Поддържане на регистър на замърсените с отпадъци места.
- 3.3. Саниране на стари замърсявания от нерегламентирани сметища и недопускане възникването на нови.
- 3.4. Рекултивация на почистените терени.
- 3.5. Изграждане на площадки за временно депониране на градински отпадъци и остатъци от селскостопанска продукция и включване на временно депонираните маси в графиците за събиране и извозване на ТБО или компостиране на тези отпадъци.
- 3.6. Насърчаване прилагането на екологосъобразни практики в селското стопанство и развитието на биологично земеделие чрез разпространяване на информация сред земеделските производители, провеждане на обучения на заинтересовани лица, организиране на демонстрационни земеделски стопанства и др.

4. Намаляване на активността на свлачищните процеси

- 4.1. Изпълнение на мероприятия за превенция и укрепване на свлачищата.

5. Опазване и поддържане на защитените територии и биологичното разнообразие

- 5.1. Извършване на теренни изследвания за оценка на ресурсите и възможностите за ползване на лечебните растения
- 5.2. Събиране на информация за находищата, количествата и състоянието на лечебните растения на територията на Общината.
- 5.3. Приемане на такси за стопанска дейност по събиране на билки и генетичен материал от диворастящи и култивирани от общината лечебни растения.
- 5.4. Разработване и приемане на условия за издаване на позволителни за ползване на лечебните растения от земи, води и водни обекти - общинска собственост.
- 5.5. Планиране на дейности за опазване на екосистемите, включващи лечебни растения, за осигуряване на устойчивото им ползване и опазване на ресурсите и разнообразието на лечебните растения.

Консултираща организация КЦУР Геопонт-Интерком ООД	Програма за опазване на околната среда на Община Долни чифлик 2008-2018	Декември 2008
---	--	---------------

- 5.6. Избор и регламент на територии, които не са защитени, но изискват подходящо управление с цел устойчиво ползване на лечебните растения в тях.
- 5.7. Изготвяне на предложения за разработване на местни нормативни актове за начините на земеползване и условията за ползване на лечебни растения съобразно изискванията на нормативните актове и Националната стратегия за лечебните растения.
- 5.8. Създаване на длъжност в Община Долни чифлик, контролираща дейностите по устойчиво ползване на лечебните растения, издаване на разрешителни [53] и събиране на такси.
- 5.9. Информирание на собствениците и ползвателите на земеделски земи за лечебните растения на територията на общината, пригодността на земята и изискванията за отглеждането им.
- 5.10. Рехабилитация и доизграждане на зелената система.
- 5.11. Изграждане на паркове и места за отдих в населените места.
- 5.12. Провеждане на залесителни мероприятия върху неземеделски земи и нископродуктивни или изоставени земеделски земи.

6. Подобряване на системата за управление на отпадъците.

- 6.1. Проектиране и изграждане на регионално депо за твърди битови отпадъци /ТБО/ в гр. Провадия.
- 6.2. Закриване на общинското депо за отпадъци в гр. Долни чифлик.
- 6.3. Изграждане на площадка за третиране на ТБО преди тяхното транспортиране до регионалното депо.
- 6.4. Изграждане на площадка за компостиране на утайки от пречиствателните станции за отпадъчни води в общината.
- 6.5. Изпълнение на проект за рекултивация на кариера с изчерпан капацитет в землището на с. Шкорпиловци.
- 6.6. Изпълнение на проект за рекултивация на кариера с изчерпан капацитет в землището на с. Старо оряхово.
- 6.7. Оптимизиране на организираното събиране и транспортиране на ТБО с цел намаляване на финансовите разходи, вредните емисии в атмосферата, шума.
- 6.8. Оптимизиране разположението, броя и капацитета на съдовете за смет, и закупуване на недостигащите съдове.
- 6.9. Закриване на нерегламентирани сметища.
- 6.10. Прилагане на пилотно домашно компостиране.
- 6.11. Изграждане на компостни площадки на местата на селските сметищата.
- 6.12. Въвеждане на разделно събиране на битови отпадъци, включително отпадъци от опаковки.
- 6.13. Организиране и прилагане на система за разделно събиране на излезлите от употреба луминесцентни и други лампи, съдържащи живак.

Консултираща организация КЦУР Геопонт-Интерком ООД	Програма за опазване на околната среда на Община Долни чифлик 2008-2018	Декември 2008
---	--	---------------

- 6.14. Инвентаризация на наличните количества отпадъци, представляващи риск за околната среда.
- 6.15. Осигуряване на контролирано временно съхранение на отпадъците, представляващи риск за околната среда.
- 6.16. Контрол срещу изоставянето, нерегламентираното изхвърляне и неконтролираното обезвреждане на отпадъците.
- 6.17. Почистване на уличните платна, площадите, алеите, парковете и другите територии от населените места, предназначени за обществено ползване.
- 6.18. Създаване и поддържане на база данни за отпадъците, образувани на територията на общината.

7. Запазване на нормалната акустична и радиационна обстановка

- 7.1. Поддържане и озеленяване на площите около натоварените пътни артерии.
- 7.2. Ежедневно измерване на радиационния фон в района на гр. Долни чифлик.

8. Повишаване на информираността на населението относно състоянието на околната среда и възможностите, които тя предлага за развиване на устойчиви икономически дейности

- 8.1. Периодично информиране на населението за състоянието на околната среда и евентуалните рискове за здравето чрез средствата за масова информация и други средства.
- 8.2. Периодично информиране на населението за изпълнението на мерките от Общинската програма за опазване на околната среда, както и за реализацията на различни други проекти с екологична насоченост, свързани с национални кампании и местни инициативи, чрез средствата за масова информация и други средства.
- 8.3. Организиране и провеждане на местни и международни инициативи, свързани с опазването на околната среда и честване по подходящ начин на дати от екологичния календар.
- 8.4. Включване на децата от общината в различни програми за екологично образование и възпитание.
- 8.5. Развитие и укрепване на връзките на общинската администрация с неправителствените организации и гражданите чрез включването на техни представители в общински съвети и комисии и при разработване на проекти в областта на околната среда и здравето.
- 8.6. Откриване на "Зелен телефон" за получаване на информация за екологични замърсявания на територията на общината.
- 8.7. Създаване на посетителски информационни центрове, екопътеки, маркировка в защитените територии.
- 8.8. Провеждане на обучения съвместно с НПО за новостите в областта на туризма, селското и горското стопанство и др.

Консултираща организация КЦУР Геопонт-Интерком ООД	Програма за опазване на околната среда на Община Долни чифлик 2008-2018	Декември 2008
---	--	---------------

- 8.9. Информиране на обществеността за възможностите за финансиране на проекти за развиване на биологично земеделие, селски и екотуризм.

4.3. Приоритети

За разработването на ефикасен план за действие се изисква да бъдат определени приоритети, които да бъдат взети в предвид в случай на ограничени финансови ресурси и невъзможност за едновременно стартиране на всички избрани и посочени в следващия раздел мерки за постигане на специфичните цели.

Екипът по разработване на Програмата за опазване на околната среда на община Долни чифлик приоритизира специфичните цели на програмата въз основа на следните критерии:

- степен на въздействие на слабите страни върху общото състояние на околната среда на общината;
- обхват на негативното въздействие на слабите страни върху околната среда;
- срокове за изпълнение на мерки в плана за действие, определени в съответствие с изискванията на националното и европейско екологично законодателство /Директива 91/271/ЕЕС относно пречистване на отпадъчните води от населени места, Директива 99/31/ЕС за депониране на отпадъци, Наредба №6 от 9.11.2000 г. за емисионни норми за допустимото съдържание на вредни и опасни вещества в отпадъчните води, зауствани във водните обекти, Наредба № 8 за условията и изискванията за изграждане и експлоатация на депа и на други съоръжения и инсталации за оползотворяване и обезвреждане на отпадъци/;
- наличните възможности за финансиране на планираните дейности и фиксирания крайни срокове за подаване на проектопредложения по съответните програми.

Въз основа на изброените критерии специфичните цели на Програмата за опазване на околната среда на община Долни чифлик за периода на 2008-2013 г. са приоритизирани по следния начин:

Приоритет 1: Подобряване качеството на повърхностните и подземните води на територията на общината и осигуряване на необходимото количество вода за населението и икономиката.

Приоритет 2: Подобряване на системата за управление на отпадъците

Приоритет 3: Насърчаване развитието на алтернативен туризъм, биологично земеделие и устойчива дърводобивна и дървопреработваща промишленост.

РАЗДЕЛ 5. ПЛАН ЗА ДЕЙСТВИЕ

Планът за действие към програмата за опазване на околната среда на община Долни чифлик за периода 2008-2018 е представен в Приложение 1 към програмата.

РАЗДЕЛ 6. ОРГАНИЗАЦИЯ ЗА ИЗПЪЛНЕНИЕТО НА ПРОГРАМАТА

Изпълнението на Програмата за околна среда на Община Долни чифлик се координира от Кмета на Общината, Заместник кмета по регионално развитие, служителите от Дирекция „Устройство на територията, общинска собственост, екология” и Главен експерт „Екология”. Посочените длъжностни лица вземат решения при възникване на проблеми по изпълнението на програмата, контролират изпълнението на планираните дейности от общински служители и външни организации, следят за спазване на поставените срокове за реализация на мерките.

Определените длъжностни лица търсят алтернативни източници на финансиране на планираните мерки, в случай че не бъдат получени средствата от планираните източници.

Кметът на общината ежегодно представя в Общински съвет, РИОСВ – Варна и пред обществеността отчет на напредъка по изпълнението на програмата.

При оценката на напредъка по изпълнение на програмата могат да бъдат използвани следните показатели:

- намалено съдържание на въздушни замърсители;
- трайни стандартни параметри на питейната вода;
- процент на нестандартните проби от водите в зоните за къпане;
- дял на домакинствата, обслужвани от новите/подобри системи за водоснабдяване;
- дължина на реконструирани и рехабилитирани водоснабдителни системи;
- водни загуби, м³;
- дял на населението, включено към канализационната мрежа;
- дял на населението, включено към селищните ПСОВ;
- брой новоизградени или рехабилитирани ПСОВ в населените места и зоните за бизнес и туризъм;
- процент пречистени отпадъчни води, подложени на първично пречистване;
- процент отпадъчни води, подложени на вторично пречистване;
- брой трайно премахнати нерегламентирани сметища;
- брой на площадките за компостиране;
- брой/площ на укрепени свлачища;
- дял на оползотворените отпадъци от общото количество генерирани отпадъци на територията на общината;
- брой нови технологии и производства, предпазващи от замърсяване;
- площ на новосъздадените или възстановени зелени площи в общината и др.

Програмата обхваща период на изпълнение пет години /2008–2018/ и нейната следваща актуализация ще бъде направена през 2018 г. При необходимост тя ще бъде допълнена или актуализирана по-рано.

ИНФОРМАЦИОННИ ИЗТОЧНИЦИ

Литературни източници

1. Програма за опазване на околната среда на община Долни чифлик за периода 2005-2008 г.
2. Програма за управление на отпадъците на община Долни чифлик, актуализация 2006 г.
3. План за развитие на община Долни чифлик за периода 2007-2013 г.
4. Искане за преценяване на необходимостта от екологична оценка на Актуализация на Общия устройствен план на Община Долни чифлик, КЦУР Геопонт-Интерком ООД, август 2007
5. Стратегия за развитие на селското стопанство в община Долни чифлик, 2005-2010 г.
6. Доклад за състоянието на околната среда през 2007 г., РИОСВ – Варна
7. Оценка на актуалното количество и качество на водите в черноморски басейнов район за първото шестмесечие на 2008 г. , БДЧР – Варна
8. Оперативна програма „Околна среда 2007-2013 г.”
9. Оперативна програма „Регионално развитие 2007-2013 г.”
10. Програма за развитие на селските райони 2007-2013 г.
11. Национална стратегия за околната среда и Национален план за действие 2000-2006 г.
12. Национален план за развитие за периода 2000-2006 г.
13. Национална програма за управление на дейностите по отпадъците за периода 2009-2013 г.
14. Национална програма за приоритетно изграждане на селищни пречиствателни станции за отпадъчни води
15. Национална стратегия за опазване на биологичното разнообразие
16. Национален план за развитие на биологичното земеделие в България в периода 2007-2013 г.
17. Национална стратегия за поетапно намаляване на количествата на биоразградимите отпадъци, предназначени за депониране
18. Национална стратегия за развитие и управление на водния сектор до 2015 г.
19. Стратегия на МОСВ за изграждане на градските пречиствателни станции за отпадъчни води в Р. България
20. Стратегия за развитие на област Варна за периода 2005-2015 г.
21. Стратегия за управление и развитие на водоснабдяването и канализацията в Р.България до 2010 г.
22. Национален стратегически план за развитие на селските райони
23. Програма за прилагане на Директива 91/271/ЕС за пречистване на отпадъчни води от населени места

Консултираща организация КЦУР Геопонт-Интерком ООД	Програма за опазване на околната среда на Община Долни чифлик 2008-2018	Декември 2008
---	--	---------------

24. Национален план за развитие на биологичното земеделие в България в периода 2007-2013 г.
25. Интернет страница на община Долни чифлик (<http://www.dolni-chiflik.acstre.com>)
26. Интернет страница на Изпълнителна агенция по околна среда и водите (<http://nfp-bg.eionet.eu.int>)
27. Интернет страница на проект „Изграждане на мрежата от защитени зони Натура 2000 България” (<http://natura2000bg.org/natura>)

Нормативни документи

28. Директива 91/271/ЕИО за пречистването на градските отпадъчни води
29. Директива 79/409/ЕИО за опазване на дивите птици
30. Директива 92/43/ЕС за опазване на природните местообитания и на дивата флора и фауна
31. Директива 99/31/ЕС за депониране на отпадъци
32. Закон за опазване на околната среда, Обн. ДВ. бр.91 от 25 Септември 2002г., посл. изм. ДВ. бр.105 от 9 Декември 2008г.
33. Закон за водите, Обн. ДВ. бр.67 от 27 Юли 1999г., посл. изм. ДВ. бр.70 от 8 Август 2008г.
34. Закон за чистотата на атмосферния въздух, Обн. ДВ. бр.45 от 28 Май 1996г., посл. изм. ДВ. бр.52 от 6 Юни 2008г.
35. Закон за почвите, Обн. ДВ. бр.89 от 6 Ноември 2007г.
36. Закон за защита от шума в околната среда, Обн. ДВ. бр.74 от 13 Септември 2005г., изм. ДВ. бр.30 от 11 Април 2006г.
37. Закон за подземните богатства, Обн. ДВ. бр.23 от 12 Март 1999г., посл. изм. ДВ. бр.70 от 8 Август 2008г.
38. Закон за опазване на земеделските земи, Обн. ДВ. бр.35 от 24 Април 1996г., посл. изм. ДВ. бр.43 от 29 Април 2008г.
39. Закон за биологичното разнообразие, Обн. ДВ. бр.77 от 9 Август 2002г., посл. изм. ДВ. бр.43 от 29 Април 2008г.
40. Закон за лечебните растения, Обн. ДВ. бр.29 от 7 Април 2000г., посл. изм. ДВ. бр.43 от 29 Април 2008г.
41. Закон за защитените територии, Обн. ДВ. бр.133 от 11 Ноември 1998г., посл. изм. ДВ. бр.43 от 29 Април 2008г.
42. Наредба №7 от 22 декември 2003 г. за правила и нормативи за устройство на отделните територии и устройствени зони, Обн. ДВ. бр.3 от 13 Януари 2004г., посл. изм. ДВ. бр.41 от 22 Април 2008г.
43. Наредба №7 за оценка и управление качеството на атмосферния въздух, Обн. ДВ. бр.45 от 14 Май 1999г.
44. Наредба №6 за емисионни норми за допустимо съдържание на вредни и опасни вещества в отпадъчните води, зауствани във водни обекти, Обн. ДВ. бр.97 от 28 Ноември 2000г., изм. ДВ. бр.24 от 23 Март 2004г.

<i>Консултираща организация КЦУР Геопонт-Интерком ООД</i>	<i>Програма за опазване на околната среда на Община Долни чифлик 2008-2018</i>	<i>Декември 2008</i>
---	--	----------------------

45. Наредба №26 за рекултивация на нарушени терени, подобряване на слабопродуктивни земи, отнемане и оползотворяване на хумусния пласт, Обн. ДВ. бр.89 от 22 Октомври 1996г., изм. ДВ. бр.30 от 22 Март 2002г.
46. Наредба №8 за условията и изискванията за изграждане и експлоатация на депа и други съоръжения и инсталации за оползотворяване и обезвреждане на отпадъци, Обн. ДВ. бр.83 от 24 Септември 2004г., изм. ДВ. бр.87 от 30 Октомври 2007г.
47. Наредба за изискванията за пускане на пазара на батерии и акумулатори и за третиране и транспортиране на отпадъци от батерии и акумулатори, Обн. ДВ. бр.58 от 15 Юли 2005г., изм. ДВ. бр.53 от 10 Юни 2008г.
48. Наредба за изискванията за третиране на отработени масла и отпадъчни нефтопродукти, Обн. ДВ. бр.90 от 11 Ноември 2005г., изм. ДВ. бр.53 от 10 Юни 2008г.
49. Наредба № 8 за условията и изискванията за изграждане и експлоатация на депа и на други съоръжения и инсталации за оползотворяване и обезвреждане на отпадъци, Обн. ДВ. бр.83 от 24 Септември 2004г., изм. ДВ. бр.87 от 30 Октомври 2007г.
50. Наредба № 7 за изискванията, на които трябва да отговарят площадките за разполагане на съоръжения за третиране на отпадъци, Обн. ДВ. бр.81 от 17 Септември 2004г.
51. Наредба за опаковките и отпадъците от опаковки, Обн. ДВ. бр.19 от 9 Март 2004г., посл. изм. ДВ. бр.53 от 10 Юни 2008г.
52. Наредба за изискванията за третиране и транспортиране на производствени и опасни отпадъци, Обн. ДВ. бр.29 от 30 Март 1999г.
53. Наредба № 2 от 20.01.2004 г. за правилата и изискванията за събиране на билки и генетичен материал от лечебни растения, издадена от министъра на околната среда и водите, Обн. ДВ. бр.14 от 20 Февруари 2004г.
54. Наредба по управление на отпадъците и поддържане чистотата на територията на Община Долни чифлик, приета с решение от заседание на Общински съвет - гр.Долни чифлик, Протокол №27/ 23.12.2005г.
55. Наредба за поддържане и опазване на обществения ред и чистотата на населените места на територията на Община Долни чифлик, приета с решение №67/22.02.2008г. на Общински съвет – гр. Долни чифлик., Протокол №.4/22.02.2008г.
56. Указания на Министерството на околната среда и водите относно структурата и съдържанието на общинските програми за опазване на околната среда
57. Закон за управление на отпадъците, Обн. ДВ. бр.86 от 30 Септември 2003г., посл. изм. ДВ. бр.105 от 9 Декември 2008г.

ПРИЛОЖЕНИЯ

- Приложение 1. План за действие към Програмата за опазване на околната среда на община Долни чифлик, 2008-2018
- Приложение 2. Графично изображение на Актуализацията на ОУП на Община Долни чифлик
- Приложение 3. Карти на защитените зони от Натура 2000, части от които попадат в границите на община Долни чифлик

ПРИЛОЖЕНИЯ

Приложение 1. План за действие към Програмата за опазване на околната среда на Община Долни чифлик за периода 2008-2018 г.

№	Мерки за достигане на целите	Отговорник за изпълнение на мярката	Необходими средства	Източник на финансиране	Срок за прилагане
1	2	3	4	5	6
1.	Запазване нивата на атмосферните замърсители под долните оценъчни прагове съгласно Наредба №7 за оценка и управление качеството на атмосферния въздух				
1.1.	Реализиране на проекти за рехабилитация и доизграждане на зелената система на общината, насочени към подобряване на качеството на атмосферния въздух.	Кмет на Община Долни чифлик, Дирекция „Устройство на територията, общинска собственост, екология“, специалисти по озеленяване, външни изпълнители	За изготвяне на проекти: 20 000 лв. За засаждането и отглеждането на дърветата – съобразно проекта.	Общински бюджет, Предприятие за управление на дейностите по опазване на околната среда /ПУДООС/, Оперативна програма „Регионално развитие 2007-2013“, международни фондове и програми	Изготвяне на проекти: до 31.12.2010 г.
1.2.	Повишаване на енергийната ефективност на общинските обекти чрез саниране на сградите и др. мерки (топлоизолация, подмяна на дограма и на ОВ инсталациите) с цел ограничаване на замърсяването на въздуха, причинено от комунално-битовото отопление.	Кмет на Община Долни чифлик, Дирекция „Устройство на територията, общинска собственост, екология“, външни изпълнители	За изготвяне на проекти за отделните обекти – от 2000 до 5000 лв. в зависимост от големината на обекта. За техническите мероприятия – в зависимост от проектите.	Общински бюджет, ПУДООС, международни фондове и програми, частни инвестиции	2013 г.

1	2	3	4	5	6
1.3.	Популяризиране на резултатите от вече реализирани проекти за повишаване на енергийна ефективност на сгради чрез изготвяне и разпространяване на информационни материали (брошури и листовки) сред населението.	Кмет на Община Долни чифлик, Дирекция „Устройство на територията, общинска собственост, екология”, Дирекция „Административно-правно и информационно обслужване”, НПО, външни изпълнители	500-1000 лв./год.	Общински бюджет, национални и международни фондове и програми	Срок – постоянен
1.4.	Разработване на Програма за енергийна ефективност на община Долни чифлик	Община Долни чифлик, външен консултант	15 000	Общински бюджет	2009
2.	Подобряване управлението на водите и развитие на инфраструктурата за питейни и отпадъчни води.				
2.1.	Изграждане на водопроводна мрежа, канализационна мрежа, пречиствателна станция за отпадъчни води /ПСОВ/ и система за отвеждане на дъждовните води в гр. Долни чифлик	Община Долни чифлик, Областна администрация – Варна, БДЧР - Варна, РИОСВ - Варна	140 000 000	ПУДООС, Оперативна програма „Околна среда 2007-2013г.”	31.12.2014
2.2.	Изграждане на водопроводна мрежа, канализационна мрежа, ПСОВ и система за отвеждане на дъждовните води в селата Старо оряхово, Ново оряхово и Шкорпиловци	Община Долни чифлик, Областна администрация – Варна, БДЧР - Варна, РИОСВ - Варна	70 000 000	ПУДООС, Национален доверителен екофонд, Оперативна програма „Околна среда 2007-2013г.”	31.12.2014
2.3.	Изграждане на водопроводна мрежа, канализационна мрежа, ПСОВ и система за отвеждане на дъждовните води в с. Гроздьово	Община Долни чифлик, Областна администрация – Варна, БДЧР - Варна, РИОСВ - Варна	35 000 000	ПУДООС, Национален доверителен екофонд, Оперативна програма „Околна среда 2007-2013г.”	31.12.2014

1	2	3	4	5	6
2.4.	Изграждане на водопроводна мрежа, канализационна мрежа, ПСОВ и система за отвеждане на дъждовните води в с. Пчелник	Община Долни чифлик, Областна администрация – Варна, БДЧР - Варна, РИОСВ - Варна		ПУДООС, Национален доверителен екофонд, Програма за развитие на селските райони 2007-2013	31.12.2015
2.5.	Изграждане на водопроводна мрежа, канализационна мрежа, ПСОВ и система за отвеждане на дъждовните води в с. Горен чифлик	Община Долни чифлик, Областна администрация – Варна, БДЧР - Варна, РИОСВ - Варна		ПУДООС, Национален доверителен екофонд, Програма за развитие на селските райони 2007-2013	31.12.2015
2.6.	Изграждане на водопроводна мрежа, канализационна мрежа, ПСОВ и система за отвеждане на дъждовните води в с. Рудник	Община Долни чифлик, Областна администрация – Варна, БДЧР - Варна, РИОСВ - Варна		ПУДООС, Национален доверителен екофонд, Програма за развитие на селските райони 2007-2013	31.12.2018
2.7.	Изграждане на водопроводна мрежа, канализационна мрежа, ПСОВ и система за отвеждане на дъждовните води в с. Юнец	Община Долни чифлик, Областна администрация – Варна, БДЧР - Варна, РИОСВ - Варна		ПУДООС, Национален доверителен екофонд, Програма за развитие на селските райони 2007-2013	31.12.2018
2.8.	Изграждане на водопроводни мрежи, канализации и съоръжения за третиране на отпадъчните води /биологуни, филтрационни полета, почвени филтри и др./ в селата: Солник, Кривини, Голица, Бърдарево, Булаир, Венелин, Нова Шипка и Детелина	Община Долни чифлик, Областна администрация – Варна, БДЧР - Варна, РИОСВ - Варна		ПУДООС, Национален доверителен екофонд, Програма за развитие на селските райони 2007-2013	31.12.2018
2.9.	Корекция на деретата	Община Долни чифлик		Общински бюджет, национални и международни фондове и програми	До 2018г.
2.10.	Възстановяване на напоителните системи	Община Долни чифлик		Общински бюджет, Програма за развитие на селските райони 2007-2013	До 2018 г.

1	2	3	4	5	6
3.	Опазване на почвите и рекултивация на увредените терени				
3.1.	Почистване на каналите на овражно-речната система от отпадъци	Община Долни чифлик, НПО, външни изпълнители		Общински бюджет	Срок - постоянен
3.2.	Поддържане на регистър на замърсените с отпадъци места	Община Долни чифлик	Финансови средства не са необходими	-	Срок - постоянен
3.3.	Санитаране на стари замърсявания от нерегламентирани сметища и недопускане възникването на нови	Община Долни чифлик, кметовете на селата, външен изпълнител, сметопоч. фирми, НПО		Национален доверителен екофонд, ПУДООС	2013
3.4.	Рекултивация на почистените терени	Община Долни чифлик, НПО		Национален доверителен екофонд, ПУДООС	2013
3.5.	Изграждане на площадки за временно депониране на градински отпадъци и остатъци от селскостопанска продукция и включване на временно депонираните маси в графици за събиране и извозване на ТБО или компостиране на тези отпадъци	Община Долни чифлик, външен изпълнител	30 000 лв.	Общински бюджет	2009
3.6.	Насърчаване прилагането на екологосъобразни практики в селското стопанство и развитието на биологично земеделие чрез разпространяване на информация сред земеделските производители, провеждане на обучения на заинтересовани лица, организиране на демонстрационни земеделски стопанства, организиране на събития за популяризиране на биологичното земеделие и др.	Община Долни чифлик, НПО	3000 лв./год.	Общински бюджет, Програма за развитие на селските райони 2007-2013, Швейцарска агенция за сътрудничество, Програма на Холандското правителство, Програма на Британското правителство	Срок - постоянен

1	2	3	4	5	6
4.	Намаляване на активността на свлачищните процеси				
4.1.	Изпълнение на мероприятия за превенция и укрепване на свлачищата	Община Долни чифлик, Министерство на регионалното развитие и благоустройството, външен изпълнител	5 000 000	Републикански бюджет, Оперативна програма „Регионално развитие 2007-2013”	Срок - постоянен
5.	Опазване и поддържане на защитените територии и биологичното разнообразие				
5.1.	Извършване на теренни изследвания за оценка на ресурсите и възможностите за ползване на лечебните растения	Община Долни чифлик, външни консултанти	5 000 лв. за теренните изследвания	Общински бюджет, Оперативна програма „Околна среда 2007-2013”, национални и международни фондове и програми	2009
5.2.	Събиране на информация за находищата, количествата и състоянието на лечебните растения на територията на общината.	Община Долни чифлик, външни консултанти	5 000 лв. за събирането и обработката на информацията	Общински бюджет, Оперативна програма „Околна среда 2007-2013”, национални и международни фондове и програми	2009
5.3.	Приемане на такси за стопанска дейност по събиране на билки и генетичен материал от диворастящи и култивирани от общината лечебни растения.	Община Долни чифлик	Допълнителни средства не са необходими	-	2009
5.4.	Разработване и приемане на условия за издаване на разрешителни за ползване на лечебните растения от земи, води и водни обекти - общинска собственост.	Община Долни чифлик	Допълнителни средства не са необходими	-	2009

1	2	3	4	5	6
5.5.	Планиране на дейности за опазване на екосистемите, включващи лечебни растения, за осигуряване на устойчивото им ползване и опазване на ресурсите и разнообразието на лечебните растения.	Община Долни чифлик, външни консултанти	Допълнителни средства не са необходими	-	2009
5.6.	Избор и регламент на територии, които не са защитени, но изискват подходящо управление с цел устойчиво ползване на лечебните растения в тях.	Община Долни чифлик, Външни консултанти	2 000 лв. за изготвяне на проект на териториите	Общински бюджет, Оперативна програма „Околна среда 2007-2013”, национални и международни фондове и програми	2009
5.7.	Изготвяне на предложения за разработване на местни нормативни актове за начините на земеползване и условията за ползване на лечебни растения съобразно изискванията на нормативните актове и Националната стратегия за лечебните растения.	Община Долни чифлик, външни консултанти	2 500 лв. за изготвянето на проект на местните нормативни документи	Общински бюджет	2009
5.8.	Създаване на длъжност към Дирекция „Устройство на територията, общинска собственост, екология” в Община Долни чифлик, контролираща дейностите по устойчиво ползване на леч. растения, издаване на разрешителни и събиране на такси.	Община Долни чифлик	Финансови средства за изплащане на възнаграждение на лицето, заемащо длъжността	Общински бюджет	2009

1	2	3	4	5	6
5.9.	Информирание на собствениците и ползвателите на земеделски земи за лечебните растения на територията на общината, пригодността на земята за отглеждането им, както и за задълженията и препоръките относно земеползването, включително използване на екологосъобразни технологии за отглеждане, свързани с леч. растения	Община Долни чифлик	1000 лв/год. за информационната кампания	Общински бюджет	Срок - постоянен
5.10.	Рехабилитация и доизграждане на зелената система в общината	Община Долни чифлик	4 000 000	Общински бюджет, Програма за развитие на селските райони 2007-2013, Оперативна програма „Регионално развитие 2007-2013”	Срок - постоянен
5.11.	Изграждане на паркове и места за отдих в населените места	Община Долни чифлик	4 000 000	Общински бюджет, Програма за развитие на селските райони 2007-2013, Оперативна програма „Регионално развитие 2007-2013”	2015
5.12.	Провеждане на залесителни мероприятия върху неземеделски земи и върху нископродуктивни или изоставени земеделски земи	Община Долни чифлик, ДГС Старо оряхово ДЛС Шерба	500 000	Общински бюджет, Програма за развитие на селските райони 2007-2013	Срок - постоянен
6.	Подобряване на системата за управление на отпадъците				
6.1.	Проектиране и изграждане на регионално депо за твърди битови отпадъци /ТБО/ в гр. Провадия	„Екополис – 7” АД, външен консултант		ПУДООС, Оперативна програма „Околна среда 2007-2013”	2013

1	2	3	4	5	6
6.2.	Закриване на общинското депо за отпадъци в гр. Долни чифлик, които не отговарят на изискванията на нормативната уредба и съвременните технически стандарти	Кмет на общината	1 000 000	ПУДООС, Оперативна програма „Околна среда 2007-2013”	След изграждането и пускането в експлоатация на регионалното депо в гр. Провадия
6.3.	Изграждане на площадка за третиране на ТБО преди тяхното транспортиране до регионалното депо	Кмет на общината, външни изпълнители	3 000 000	ПУДООС, Оперативна програма „Околна среда 2007-2013”	Преди пускането в експлоатация на регионалното депо
6.4.	Изграждане на площадка за компостиране на утайки от ПСОВ в общината	Кмет на общината, външни изпълнители	300 000	ПУДООС, Оперативна програма „Околна среда 2007-2013”	След изграждането на пречиствателните станции за отпадъчни води
6.5.	Изпълнение на проект за рекултивация на кариера за строителни материали с изчерпан капацитет в землището на с. Шкорпиловци	Община Долни чифлик	500 000	Общински бюджет	2013
6.6.	Изпълнение на проект за рекултивация на кариера с изчерпан капацитет в землището на с. Старо оряхово	Община Долни чифлик	500 000	Общински бюджет	2013
6.7.	Оптимизиране на организираното събиране и транспортиране на ТБО с цел намаляване на финансовите разходи, вредните емисии в атмосферата, шума	Община Долни чифлик, управители на сметосъбиращи фирми	50 000	Такса битови отпадъци	Срок - постоянен
6.8.	Оптимизиране разположението, броя и капацитета на съдовете за смет, и закупуване на недостигащите съдове	Община Долни чифлик, управители на сметосъбиращи фирми, външен консултант	100 000	Такса битови отпадъци	Срок - постоянен
6.9.	Закриване на нерегламентирани сметища	Община Долни чифлик	500 000	ПУДООС, Оперативна програма „Околна среда 2007-2013г.”	2013

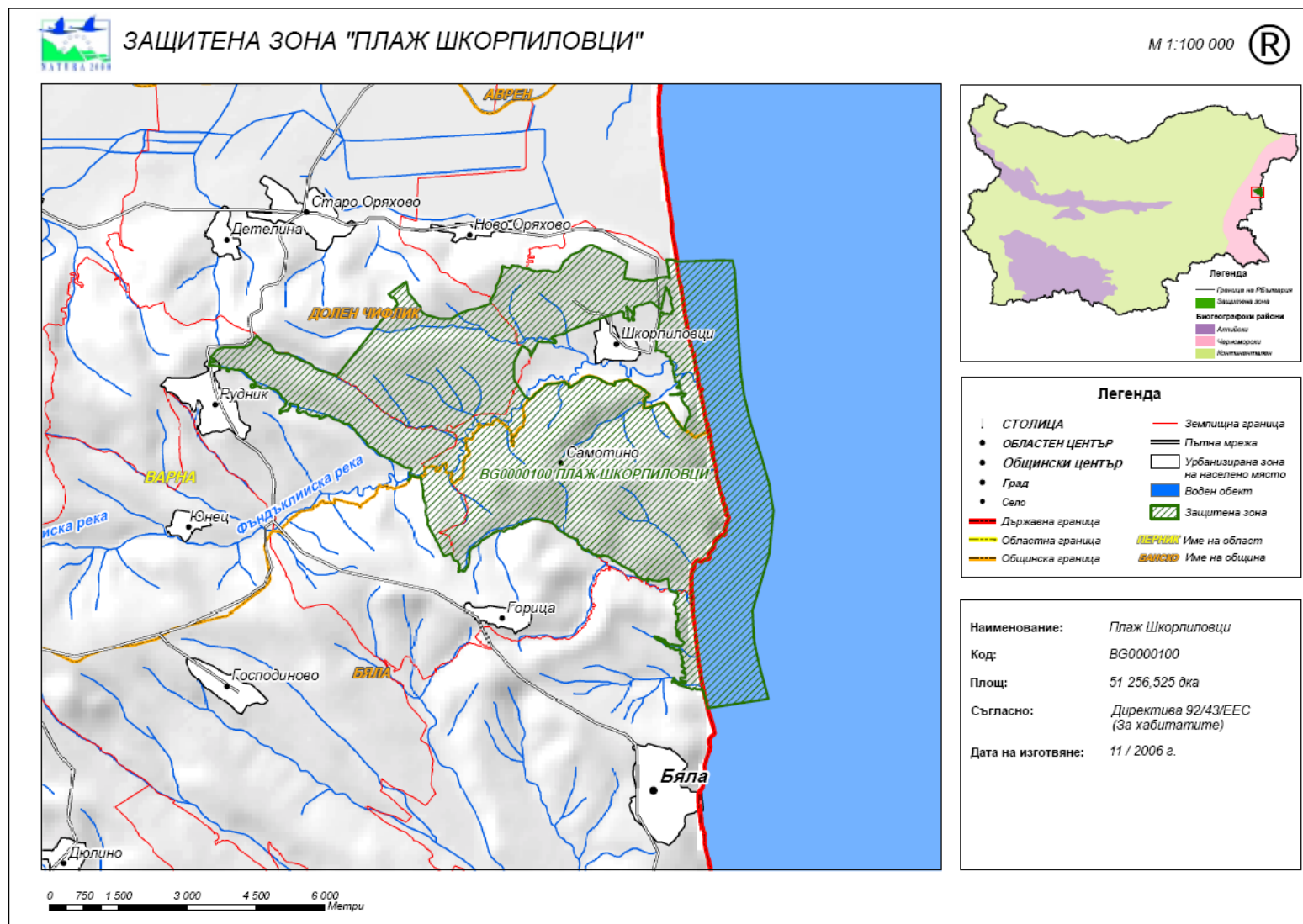
1	2	3	4	5	6
6.10.	Прилагане на пилотно домашно компостиране	Кмет на общината, кметовете и кметските заместници в селата, НПО, населението на общината	Общински средства не са необходими	Оперативна програма „Околна среда 2007-2013г.“, международни програми	2010
6.11.	Изграждане на компостни площадки на местата на селските сметищата и включване на поддържането им в задълженията на сметосъбиращите фирми	Кмет на общината, кметовете и кметските заместници в селата, НПО, външен консултант, сметосъбираща фирма	3 000 лв. за проект За реализация - съобразно проекта	Такса битови отпадъци, Оперативна програма „Околна среда 2007-2013“	2010
6.12.	Въвеждане на разделно събиране на битови отпадъци, включително отпадъци от опаковки	Община Долни чифлик, производители и вносители на опаковани стоки			2013
6.13.	Организиране и прилагане на система за разделно събиране на излезлите от употреба луминесцентни и други лампи, съдържащи живак	Община Долни чифлик, сметосъбиращи фирми, рециклиращи фирми	1000 лв./год.	Такса битови отпадъци	Срок - постоянен
6.14.	Инвентаризация на наличните количества отпадъци, представляващи риск за околната среда	Община Долни чифлик	Общински средства не са необходими	-	Срок - постоянен
6.15.	Осигуряване на контролирано временно съхранение на отпадъците, представляващи риск за околната среда	Община Долни чифлик	Финансови средства за заплащане на възнаграждение на лицата, наети да охраняват отпадъците	Общински бюджет	Срок - постоянен
6.16.	Контрол срещу изоставянето, нерегламентираното изхвърляне и неконтролираното обезвреждане на отпадъците	Община Долни чифлик	Финансови средства за изплащане на заплати на общинските служители, осъществяващи контрола	Общински бюджет	Срок - постоянен

1	2	3	4	5	6
6.17.	Почистване на уличните платна, площадите, алеите, парковете и другите територии от населените места, предназначени за обществено ползване	Община Долни чифлик	Необходимите средства са свързани с изплащането на заплати на лицата, извършващи почистването	Общински бюджет	Срок - постоянен
6.18.	Създаване и поддържане на база данни за отпадъците, образувани на територията на общината - количества, източници на генериране, състав, физико-химически характеристики, нормативна база, финансиране на дейностите, участници и т.н.	Община Долни чифлик, РИОСВ – Варна, фирмата, с която е сключен договор за сметосъбиране и сметоизвозване	Общински средства не са необходими	-	Срок - постоянен
7.	Запазване на нормалната акустична и радиационна обстановка				
7.1.	Поддържане и озеленяване на площите около натоварените пътни артерии	Община Долни чифлик	300 000	Общински бюджет, ОП Регионално развитие 2007-2013	Срок - постоянен
7.2.	Ежедневно измерване на радиационния фон в района на гр. Долни чифлик	Изпълнителна агенция по околна среда	-	-	Срок - постоянен
8.	Повишаване на информираността на населението относно състоянието на околната среда и възможностите за развиване на алтернативен туризъм и органично земеделие				
8.1.	Периодично информиране на населението за състоянието на околната среда и евентуалните рискове за здравето чрез средствата за масова информация и други средства.	Община Долни чифлик, НПО, средства за масово информиране	1000 лв./год.	Общински бюджет, международни програми	Срок – постоянен

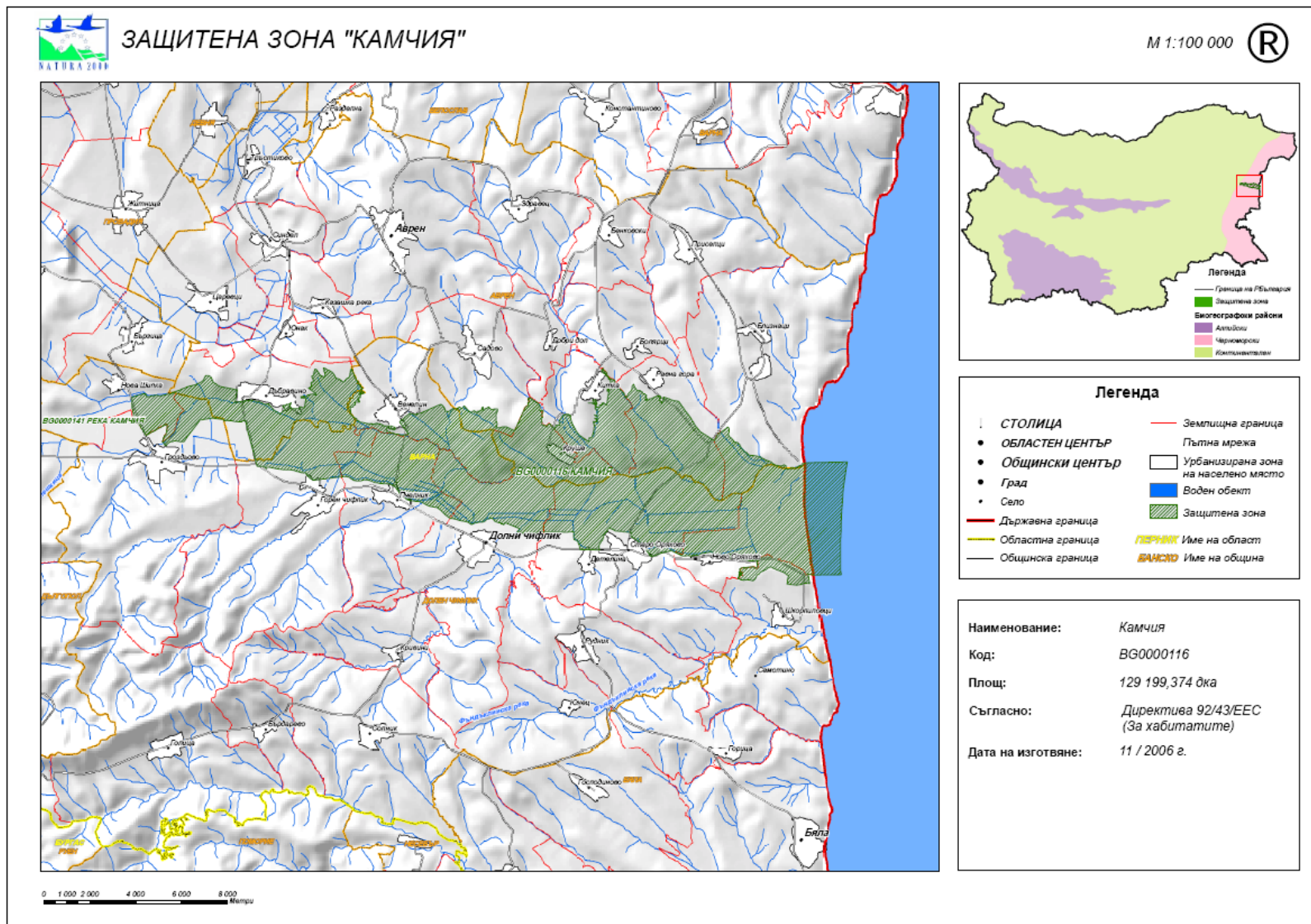
1	2	3	4	5	6
8.2.	Периодично информирание на населението за изпълнението на мерките от Общинската програма за опазване на околната среда, както и за реализацията на различни други проекти с екологична насоченост, свързани с национални кампании и местни инициативи, чрез средствата за масова информация и други средства.	Община Долни чифлик, НПО, средства за масово информирание	За информационни материали - 1000 лв./год.	Общински бюджет, международни програми	Срок - постоянен
8.3.	Организиране и провеждане на местни и международни инициативи, свързани с опазването на околната среда и честване по подходящ начин на дати от екологичния календар.	Община Долни чифлик, НПО, външен изпълнител	5 000 лв./год.	Общински бюджет, национални и международни програми	Срок – постоянен
8.4.	Включване на децата от общината в различни програми за екологично образование и възпитание.	Община Долни чифлик, директорите на училища и детски градини, НПО	Не е възможно да се посочи конкретни размер на средствата, необходими за изпълнение на тази мярка, тъй като възможностите за включване на децата и учениците в програми за екологично образование са най-разнообразни.	Общински бюджет, национални и международни програми.	Срок – постоянен
8.5.	Развитие и укрепване на връзките на общинската администрация с неправителствените организации и гражданите чрез включването на техни представители в общински и между ведомствени съвети и комисии и при разработване на проекти, занимаващи се с въпросите на околната среда и здравето.	Община Долни чифлик, средства за масова информация, НПО	Финансови средства не са необходими.	-	Срок - постоянен

1	2	3	4	5	6
8.6.	Откриване на "Зелен телефон" за получаване на информация за екологични замърсявания на територията на общината.	Община Долни чифлик	150 лв./год.	Общински бюджет	Срок - постоянен
8.7.	Създаване на посетителски информационни центрове, екопътеки, маркировка в защитените територии.	Община Долни чифлик, външен изпълнител	500 000	Общински бюджет, Национален доверителен екофонд, Оперативна програма „Околна среда 2007-2013“, международни програми	2010
8.8.	Информирание на обществеността за възможностите за финансиране на проекти за развитие на биологично земеделие, селски и екотуризъм чрез публикуване на съобщения на интернет страницата на общината	Община Долни чифлик, НПО	Финансовите средства са свързани със заплащане на абонаментна такса за актуализация на информацията, публикувана на интернет страницата на общината	Общински бюджет	Срок - постоянен
8.9.	Провеждане на обучения съвместно с НПО за новостите в областта на туризма, селското и горското стопанство и др.	Община Долни чифлик, НПО	2000 лв./год.	Общински бюджет	Срок - постоянен

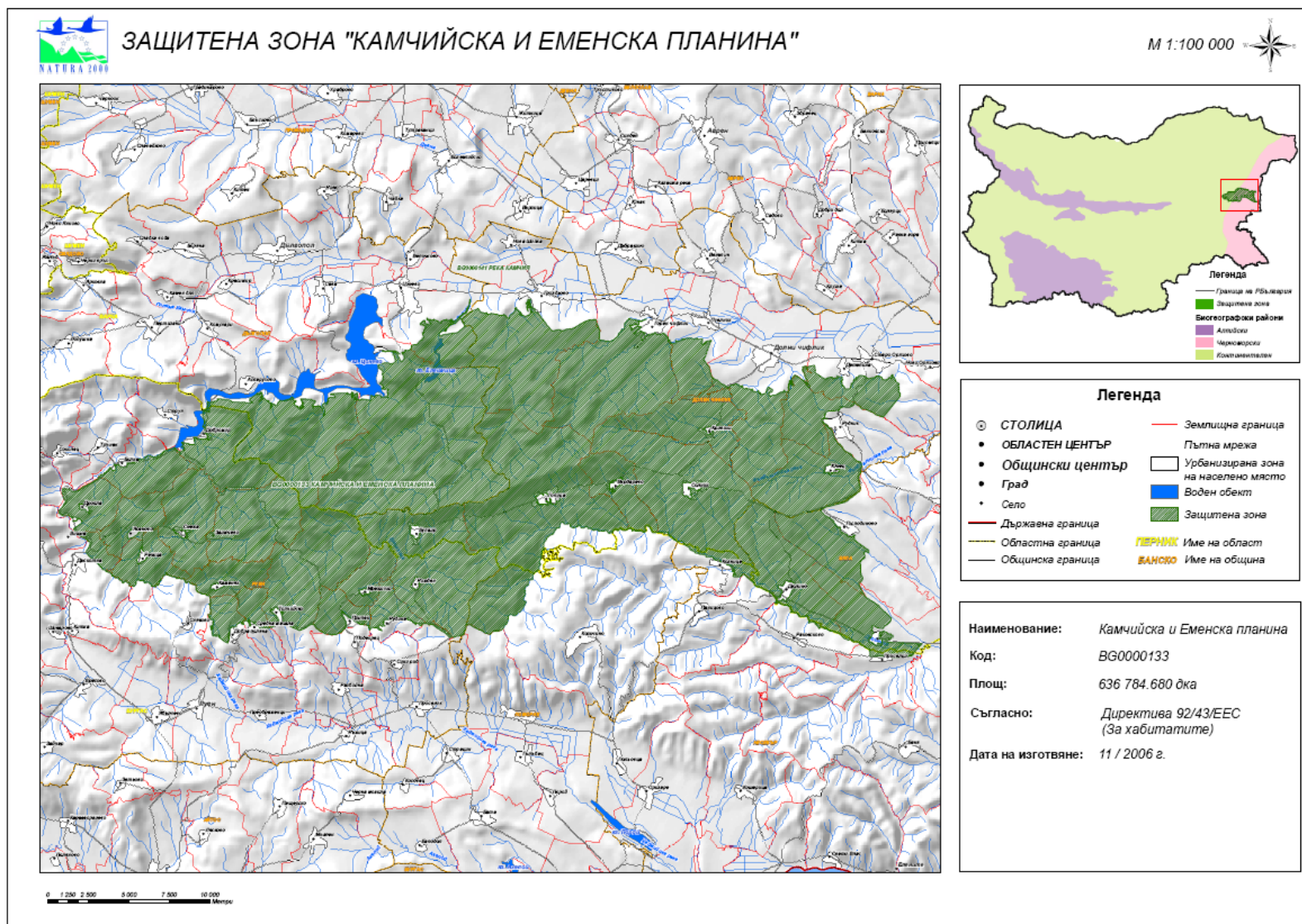
Приложение 3а



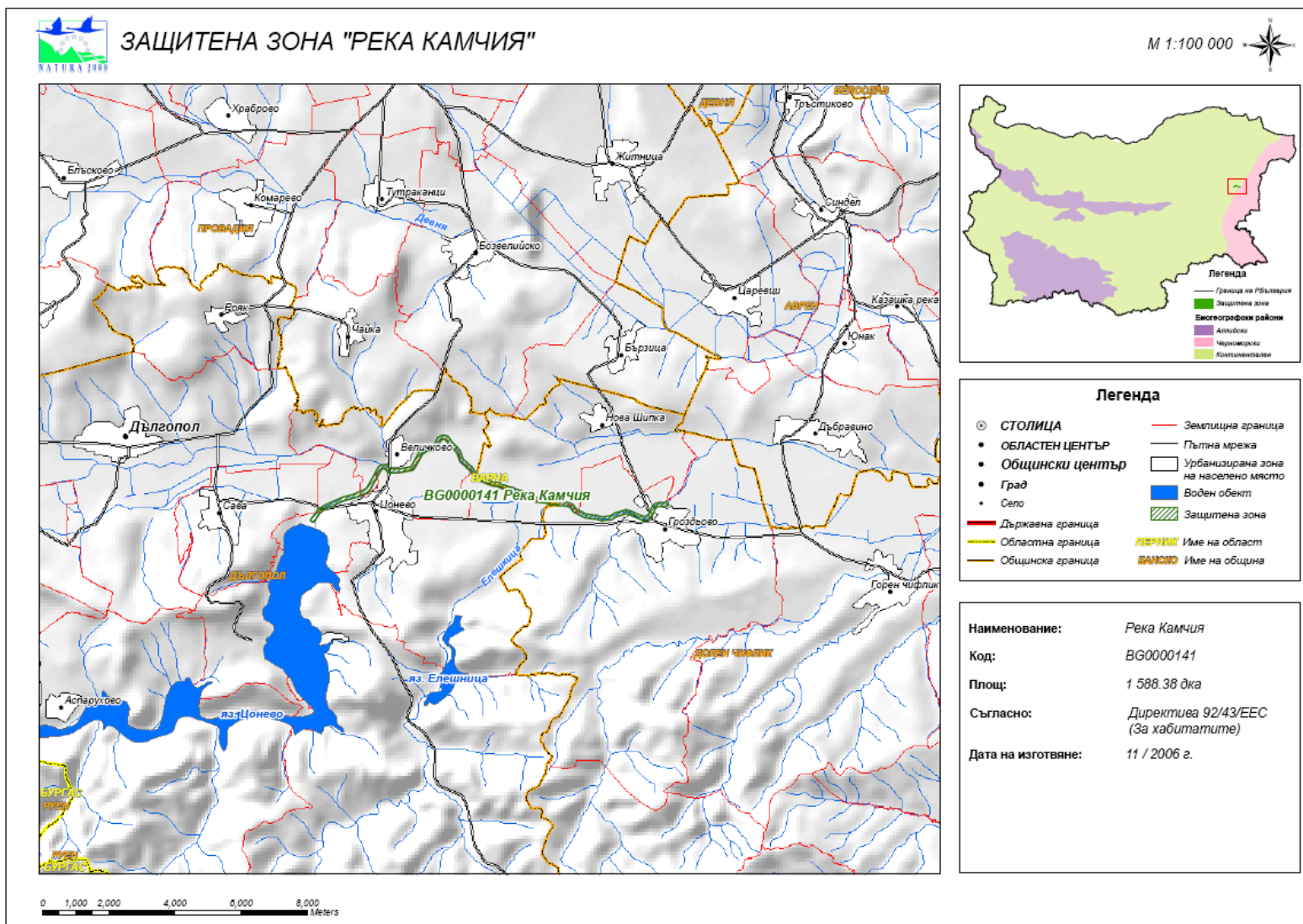
Приложение 36



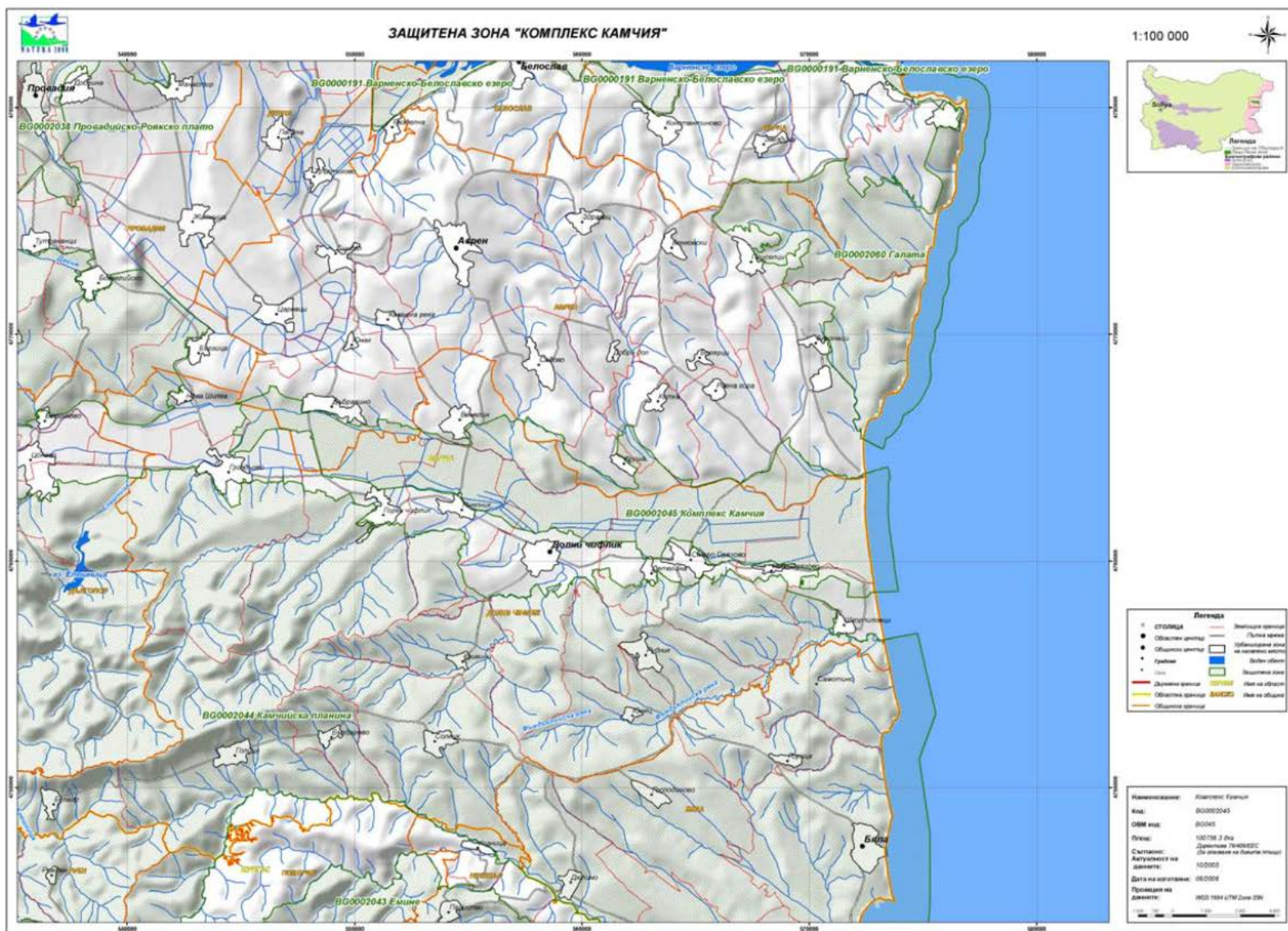
Приложение 3в



Приложение 3г



Приложение 3д



Приложение 3ж

